



**ЧЕМПИОНАТ СВЕРДЛОВСКОЙ ОБЛАСТИ  
«АБИЛИМПИКС»**

УТВЕРЖДАЮ

Региональный центр  
развития движения «Абилимпикс»

Руководитель  Чешко С.Л.

« \_\_\_ » \_\_\_\_\_ 2024 г.

**КОНКУРСНОЕ ЗАДАНИЕ**  
**отборочного этапа**  
**по компетенции**



**ШВЕЯ**  
**(студенты)**

**Екатеринбург 2024**

## 1.1 Актуальность компетенции.

Профессия швеи является одной из древнейших в мире. Фактически она появилась вместе с развитием человека. Для защиты от холода первобытные люди своими руками соединяли вместе куски шкур и кожи убитых животных. Со временем в племенах эту работу стали выполнять женщины, ожидая мужчин с охоты.

Испокон веков умение шить считалось неотъемлемым качеством женщины – хорошей жены, хозяйки и хранительницы очага. А со временем это умение выросло в профессию, способную обеспечить женщине и ее семье достойное будущее. Первая швейная фабрика появилась в XIX веке, и сразу профессия швеи стала востребованной. Востребована она и в наши дни.

Швея — специалист, в обязанности которого входит создание разного рода швейных изделий (одежда, обувь, изделия из кожи, чехлы, головные уборы и другие аксессуары) с использованием специализированного оборудования. Профессия подходит тем, кого интересует мировая художественная культура и труд, и хозяйство.

Профессия швея предполагает работу на фабриках легкой промышленности, в ателье и салонах, ремонтных мастерских, отделах тканей в магазинах и других заведениях, где шьются различные изделия (одежда, белье, головные уборы, шторы, сумки, чехлы и т.д.). В зависимости от специфики производства швеи могут работать с тканями и трикотажем, кожей, мехом, войлоком и другими материалами. В отличие от портных, швеи выполняют только операцию пошива, то есть соединения между собой частей изготавливаемой одежды. И если более универсальный работник в ремонтной мастерской может шить (ушивать, перешивать) весь костюм, то швея-мотористка на фабрике отвечает только за одну операцию, например, пришивает рукав рубашки. Такой подход обеспечивает высокую производительность труда.

## 1.2. Профессии, по которым участники смогут трудоустроиться после освоения данной компетенции.

В таких специалистах нуждаются специализированные большие фабрики, мелкие частные фирмы и ателье, салоны домашнего декора. Чаще всего представителей этой профессии можно встретить на крупных предприятиях массового производства, где изготавливается самая различная продукция. В этот перечень входят: одеяла, постельное и столовое белье, шторы, сумки, кошельки и другие текстильные изделия.

Чтобы стать швеей, нет необходимости в высшем образовании. Чаще всего на эту профессию учат в средних специальных учебных заведениях или училищах по специальностям "оператор швейного оборудования" или "оператор вязальношвейного оборудования".

## 1.3. Профессиональный стандарт Швея.

Школьники	Студенты	Специалисты
ФГОС СПО по профессии Оператор швейного оборудования Швея 262019.04	ФГОС СПО по профессии Оператор швейного оборудования Швея 262019.04	ОК 016-94 Оператор швейного оборудования Швея

## 1.4. Требование к квалификации

Школьники	Студенты	Специалисты
<p>-знать: форму деталей Кроя изделия; названия Деталей кроя; определение долевой и поперечной нити; заправку универсального и специального швейного оборудования; регулировку натяжения верхней и нижней нитей; оборудование для влажно-тепловых работ и способы ухода за ним; правила безопасного труда при выполнении различных видов работ и пожарной безопасности;</p> <p>-уметь: сопоставлять наличие количества деталей кроя с эскизом; визуально определять правильность выкраивания деталей кроя; технические требования к ВТО деталей изделия; выбирать технологическую последовательность обработки деталей; выполнять внутренние, краевые и отделочные швы. иметь практический опыт: изготовления швейных изделий; работы с</p>	<p>- знать: форму деталей кроя; названия деталей кроя; определение долевой и поперечной нити; заправку универсального и специального швейного оборудования; причины возникновения неполадок и их устранение; регулировку натяжения верхней и нижней нитей; оборудование для влажно-тепловых работ и способы ухода за ним; правила безопасного труда при выполнении различных видов работ и пожарной безопасности; современное оборудование; технологический процесс изготовления швейных изделий; технические требования к выполнению операций ВТО; -уметь: сопоставлять наличие количества деталей кроя с эскизом изделия; визуально определять правильность выкраивания деталей кроя; заправлять, налаживать и проводить мелкий ремонт швейного оборудования; пользоваться оборудованием для выполнения влажнотепловых работ; соблюдать требования безопасного труда на рабочих местах и правила пожарной безопасности в мастерских; выбирать технологическую последовательность обработки швейного изделия в соответствии с изготавливаемой моделью индивидуально; применять современные методы обработки</p>	<p>- знать: индивидуальный пошив изделий; сопоставлять наличие количества деталей кроя с эскизом; определение долевой и поперечной нити; заправку универсального и специального швейного оборудования; причины возникновения неполадок и их устранение; регулировку натяжения верхней и нижней нитей; оборудование для влажно-тепловых работ и способы ухода за ним; правила безопасного труда при выполнении различных видов работ пожарной безопасности; современное оборудование; технологический процесс изготовления швейных изделий; технические требования к выполнению операций ВТО изделия; -уметь: визуально определять правильность выкраивания деталей кроя; по эскизу определять правильность выкраивания формы деталей; заправлять, налаживать и проводить мелкий ремонт швейного оборудования; пользоваться оборудованием для выполнения влажнотепловых работ; соблюдать требования безопасного труда на рабочих местах и правила пожарной безопасности в мастерских; выбирать технологическую последовательность обработки швейных изделий; применять современные методы</p>

## 2. Конкурсное задание.

### 2.1. Краткое описание задания.

**Студенты:** Сшить блузку из хлопчатобумажной ткани. (см. Приложение 1. Технический рисунок блузки), используя технологическую карту. Технологическая последовательность выполнения задания определяется инструкционной картой (Приложением 2.)

Необходимо соблюдать организацию рабочего места и технику безопасности при ручных, машинных, влажно-тепловых работах.

Летняя женская блуза из хлопчатобумажной ткани на типовую фигуру размер блузки **164-84-92** полуприлегающего силуэта с цельновыкроенными короткими рукавами. Силуэтная форма блузки решена боковыми швами. Боковые швы, и плечевые швы обработаны соединительным стачным швом с обметанными срезами взаутюжку шириной шва 1,0 см. Горловина овальной формы обработана обтачкой. Низ рукава и низ блузки обработаны краевым швом в подгибку с закрытым срезом шириной шва 0,1 см, подгибки 1,0 см. Нитки подобраны в тон основного материала.

К оценке конкурсантами должно быть представлено изготовленное швейное изделие – блузка.

Оценка задания проводится по бальной системе. Максимально возможное количество баллов за задание – 100 баллов.

**Время выполнения конкурсного задания – 3 часа**

### 2.2 Критерии оценки

Максимальное количество баллов, которое может получить участник -100 баллов

Распределение баллов по видам работы:

Виды работ	Количество баллов (max)
<b>Пошив блузки</b>	<b>100</b>
Организация рабочего места	10
Выполнение ручных работ	10
Выполнение машинных работ	10
Выполнение влажно-тепловых работ	10
Обработка и сборка деталей и узлов блузки	20
Контроль качества выполненной работы	40
<b>Итого</b>	<b>100</b>

## Инфраструктурный лист

### Оборудование, предоставляемое на площадке

Наименование	Количество на 1 участника	Примечание
Рабочий стол с гладкой поверхностью	1	для ручных работ
Стул	1	
Промышленные машины	1	
Оверлог промышленный	1 ед. на 2-3 участника	
Светильник местный	1	На всех машинных местах
Гладильная доска LELIT 070	1 ед. на 2-3 участника	
Стол гладильный с вакуумом и нагревом ROTONDI	1 ед на всех участников	
Утюг	1 ед. на 2-3 участника	на несколько участников
Мусорная корзина	1	
Совок, веник	1	
Вода питьевая бутилированная	1	
Стаканчики	20	

### Материалы, предоставляемые организаторами

Наименование	Количество на одного участника	Примечание
Ткань бязь	0.9 м	Готовый крой основных деталей  в цвет основного материала
Нитки швейные (полиэстер)	1 бобина для ручных и машинных операций • бобины для спецмашинных операций	

### Список инструментов и приспособлений, которые необходимо иметь участнику

Наименование	Количество на 1 участника	Примечание
Иглы для ручных работ	2	№ 1, 3
Наперсток	1	по размеру участника
Ножницы для мелких работ	1	
Сантиметровая лента	1	
Булавки портновские	1 упаковка	
Кольшечек	1	на усмотрение участника
Линейка металлическая	1	не более 50 см
Мел портновский	1	

Нитевдеватель	1	на усмотрение участника
Распарыватель фартук, косынка (резинка для длинных волос).	1 1. комплект	на усмотрение участника

### 2.3. Проведение отборочного тура

Перед началом проведения отборочного тура главный эксперт проводит жеребьевку. Для участников проводится инструктаж по технике безопасности.

Участники знакомятся с рабочими местами и предоставляемым оборудованием. Участникам необходимо проверить исправность и работу швейного, утюжильного и иного оборудования.

#### *Основные требуемые навыки:*

- заправлять, настраивать и проводить мелкий ремонт швейного оборудования;
- пользоваться оборудованием для выполнения влажно-тепловых работ;
- соблюдать требования безопасного труда на рабочих местах;
- применять технологические методы обработки швейных изделий.

#### *Инструкция для участников*

Во время жеребьевки участник получает номер, соответствующий номеру рабочего места.

Участник получает задание, инструменты и материалы для работы. На изучение задания дается 10 минут. В этот период можно задать уточняющие вопросы и получить разъяснение от экспертов.

По завершении времени, отведенного на выполнение практического задания, участники должны сдать готовое или не готовое изделие. Также необходимо сдать оставшиеся после выполнения задания материалы, инструменты, предоставленные организаторами.

Участник имеет право сдать работу досрочно. Для этого необходимо известить эксперта.

В течение всего времени нахождения на площадке во время проведения конкурса необходимо строго соблюдать требования техники безопасности.

### 3. Требования охраны труда и техники безопасности.

Перед началом работы конкурсант должен:

- проверить перед использованием СИЗ их исправность, отсутствие внешних повреждений;
- застегнуть пуговицы спецодежды, волосы подобрать под головной убор;
- проверить достаточность освещенности рабочего места и подходов к нему, отсутствие слепящего эффекта;
- проверить наличие инструмента, приспособлений и материалов;
- все детали кроя, изделия и инструменты расположить на рабочем месте в порядке, удобном для работы;
- проверить режущую часть ножниц, должна быть правильно произведена заточка; -осмотреть стул и проверить его устойчивость.

Перед началом работы на швейных машинах, оверлоках и другом швейном необходимо:

- визуальным осмотром проверить отсутствие повреждений швейного оборудования, целостность питающих кабелей, штепсельных соединений;
- при отключенном электропитании привода швейного оборудования убедиться установлена ли лапка с предохранителем от прокола пальцев, убедиться имеются ли ограждения на вращающихся частях швейной машины;
- перед выполнением пробной операции, удалить шпульный колпачок и игольную нитку;
- убедиться в исправности пускового устройства и правильности направления вращения маховика;
- убедиться в отсутствии посторонних лиц в рабочей зоне.

Во время выполнения пробной операции, при заметных изменениях в работе швейного оборудования, сразу отключить двигатель привода, доложить непосредственному руководителю (эксперту) и до устранения всех неисправностей к работе не приступать.

Перед началом работы на электропаровых утюгах с подключенным парогенератором:

- визуальным осмотром проверить изоляцию утюга, штепсельной розетки и вилки, наличие и исправность подставки, пульверизатора, диэлектрического коврика;
- во время выполнения пробной операции, при заметных изменениях в работе электропарового утюга и парогенератора, сразу отключить оборудование от электросети, доложить непосредственному руководителю и до устранения неисправностей к работе не приступать.

Техническое обслуживание, ремонт, наладка проводится только специально обученным персоналом.

Требования по охране труда при выполнении ручных работ.

При выполнении работ конкурсант обязан:

- выполнять работу согласно технологическому процессу;
- при работе с иглой пользоваться наперстком;
- обрезку нитей производить ножницами;
- в течение всего рабочего дня содержать рабочее место в чистоте и порядке, не загромождать проходы полуфабрикатами и готовыми изделиями;
- работать при достаточности освещения на рабочем месте;
- не допускать к рабочему месту посторонних лиц;
- при выполнении ремонта одежды осмотреть карманы, лацканы и т.д. во избежание травм оставленными в одежде острыми предметами;
- прежде чем стачивать изделие, необходимо проверить, не оставалось ли в ткани булавки или иголки.

Швее не допускается:

- отвлекаться и отвлекать других работников посторонними разговорами;
- класть ручной инструмент (ножницы и т.п.) и приспособления в карман;
- оставлять иглы, ручной инструмент на изделии при временном прекращении работы; -производить обрыв нити лезвием, зубами.

При работе на швейных машинах, оверлоках и другом швейном необходимо:

- пускать машину плавным нажатием на педаль; -подачу материала к иглодержателю производить равномерно, без рывков, прошивать утолщенные места на пониженных оборотах (так как игла может сломаться и поранить);
- прокладывая строчку, изделие придерживать двумя руками по обе стороны от иглы во избежание попадания пальцев рук под иглу;
- заправку верхней и нижней нити, смену иглы, смазку швейной машины производить только при выключенном электродвигателе, сняв ногу с пусковой педали;
- при замене иглы убедиться в надежности ее крепления;

-постоянно следить за креплением нажимной лапки и в случае ослабления закрепить ее.

Необходимо отключить выключатель питания или полностью отключить швейное оборудование из электросети при:

-заправке нитки в иглоу или замене шпульки;

-замене иглы, лапки, игольной пластины и других деталей; -ремонте или наладке;

-оставлении (даже на короткое время) рабочего места;

При работе на швейных машинах, оверлоках и другом швейном оборудовании не допускается:

-наклоняться низко к швейному оборудованию во избежание захвата ею волос и головного убора;

-тормозить или ускорять швейное оборудование рукой за маховое колесо;

-касаться иглы на ходу машины;

-бросать на пол отработанные или сломанные иглы;

-открывать, снимать ограждающие устройства и приспособления;

-класть около вращающихся частей швейного оборудования ручной инструмент и посторонние предметы;

-использовать затупленную или искривленную иглу.

При работе на электропаровых утюгах с подключенным парогенератором конкурсант обязан:

-работать осторожно, во избежание ожогов, порчи изделий и возникновения загораний, не перегревая его;

-при перегреве, выключить утюг для его постепенного охлаждения;

-отключать оборудование, держась за штепсельную вилку;

При работе на электропаровых утюгах с подключенным парогенератором не допускается:

-выдергивать шнур из розетки, держась за токоведущий кабель (провод);

-охлаждать утюг водой;

-ронять утюг или стучать по обрабатываемому изделию;

-касаний кабеля (провода) с горячим корпусом утюга или горячих предметов.

Требования по охране труда по окончании работы.

По окончании работы конкурсант обязан:

-отключить швейное оборудование, держась за штепсельную вилку и дождаться полной его остановки;

-вычистить машину;

-убрать в специально выделенные места хранения все приспособления и инструмент (ножницы, отвертку, масленку и т.п.), применяемые в работе;

-при отключении электропитания электропаровых утюгов с подключенным парогенератором отключить выключатель электропитания паровых утюгов, отключить выключатель «Сеть», вынуть вилку кабеля (провода) из розетки держась за штепсельную вилку, стравить пар из парогенератора через подсоединенный шланг в холодную воду.

Привести в порядок рабочее место и территорию вокруг него;

Отключить рабочее освещение;

Сообщить своему непосредственному руководителю (эксперту) обо всех неисправностях, возникших во время работы, и принятых мерах по их устранению.

Снять рабочую одежду, специальную обувь и другие СИЗ и убрать их в установленные места хранения.

Вымыть руки водой с моющим средством.

Требования по охране труда в аварийных ситуациях.

При возникновении аварийной ситуации конкурсант должен: остановить работу, отключить используемое при работе электрическое оборудование, принять меры к эвакуации людей из опасной зоны и вызвать аварийные службы;



-сообщить о происшествии непосредственному руководителю (эксперту), ответственному за безопасную эксплуатацию оборудования;

-принять меры по устранению причин аварийной ситуации.

При аварии электроснабжения, прорыве трубопровода, необходимо прекратить работу и вызвать соответствующую аварийную службу.

Возобновление работы допускается только после устранения причин, приведших к аварийной ситуации и (или) несчастному случаю.

В случае возникновения пожара или загорания необходимо:

-прекратить работу;

-обесточить электроприборы;

- сообщить о происшествии непосредственному руководителю или другому должностному лицу организации. При невозможности устранения очага пожара необходимо сообщить о нем в подразделение по чрезвычайным ситуациям;

-в случае угрозы здоровью и (или) жизни немедленно покинуть место пожара по путям эвакуации.

При несчастном случае необходимо:

-принять меры по предотвращению воздействия травмирующих факторов на потерпевшего, оказанию потерпевшему первой помощи, вызову на место происшествия медицинских работников или доставке потерпевшего в организацию здравоохранения;

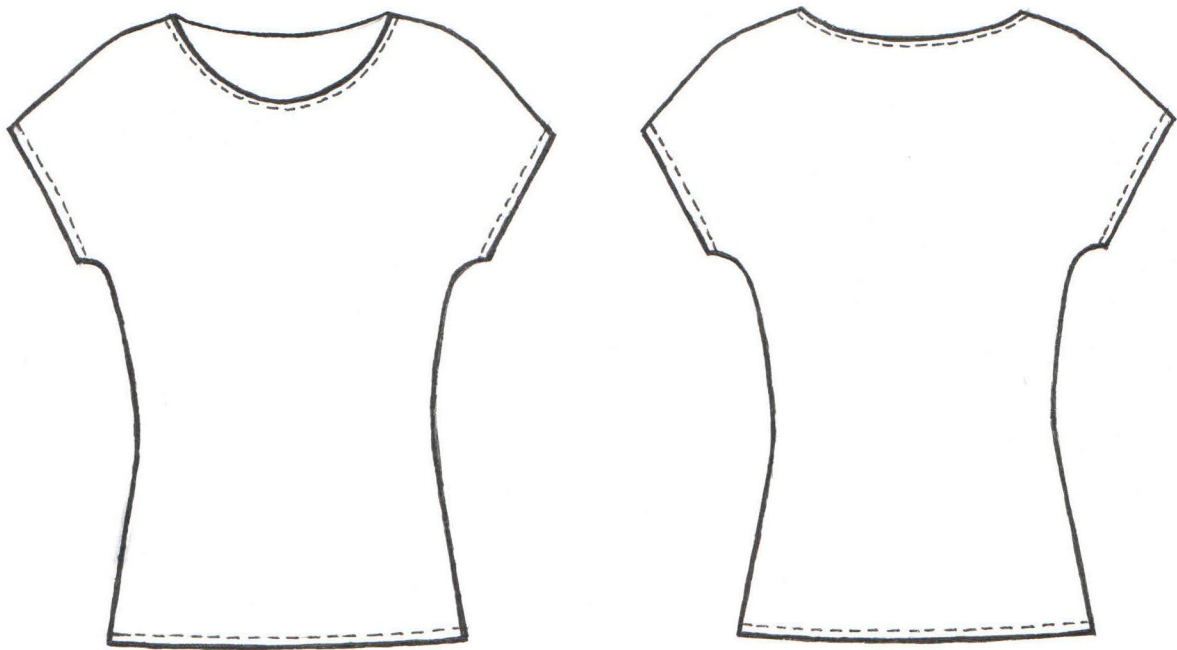
-обеспечить до начала расследования сохранность обстановки на месте происшествия, если не существует угрозы жизни и здоровью окружающих;

-сообщить о несчастном случае непосредственному руководителю или другому должностному лицу.

В случае получения травмы и (или) внезапного ухудшения здоровья (усиления сердцебиения, появления головной боли и другого) конкурсант должен прекратить работу, отключить оборудование, сообщить об этом непосредственному руководителю (эксперту) или другому должностному лицу и при необходимости обратиться к врачу.

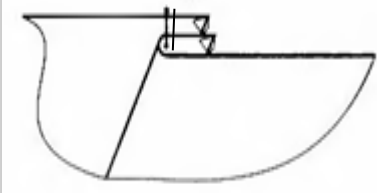
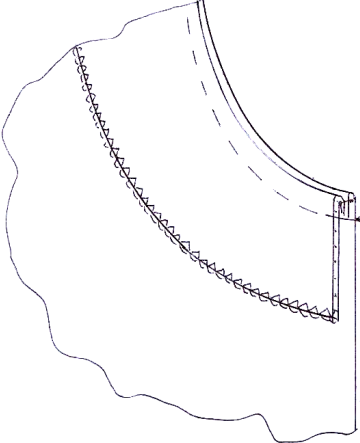
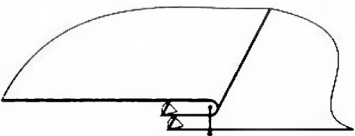
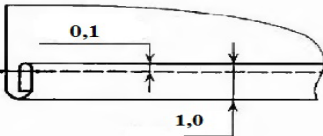
## Технический рисунок блузки

Блузка: размер 164-88-96



## Спецификация деталей кроя

№	Наименование детали	Количество деталей
1	Спинка	1 деталь со сгибом
2	Перед	1 деталь со сгибом
3	Обтачка горловины спинки	1 деталь
4	Обтачка горловины переда	1 деталь

Наименование операции	Схема выполнения	ТУ на выполнение операции
Перенос меловых линий (любым возможным способом)		
Обработать плечевые швы стачным швом в заутюжку		Ширина шва в готовом виде 1,0 см Шов заутюжить на спинку
Обработать обтачку горловины спинки и переда		Продублировать обтачку. Ширина шва стачивания обтачки 0,5 см Разутюжить припуски. Обметать внутренний срез обтачки.
Обтачать горловину		Ширина шва 0,5-0,7 см
Выметать кант, приутюжить		Величина канта 0,1-0,2 см Ширина отделочной строчки по горловине 0,5 см
Закрепить обтачку горловины к изделию над плечевыми швами		Ширина шва 1,0 см.
Обработка боковых швов блузки стачным швом взаутюжку		Ширина шва в готовом виде 1,0 см. Боковые швы заутюжить на перед.
Обработать низ рукава и низ блузки швом в подгибку с закрытым срезом		Ширина подгибки 1 см. Застрачивание низа изделия на 0,1 см от верхнего подогнутого края
Выполнить чистку изделия и окончательную ВТО		