



## Чемпионат Свердловской области «Абилимпикс»

СОГЛАСОВАНО

Свердловское региональное  
отделение Общероссийской  
общественной организации инвалидов  
«Всероссийское общество глухих»

Председатель Чермера Л.А.  
«09» февраля 2023 г.

Свердловская областная  
Организация Общероссийской  
общественной организации инвалидов  
«Всероссийское ордена Трудового Красного  
Знамени общество слепых»

Председатель Юдина М.А.  
«09» февраля 2023 г.

(работодатель)

ИП Завадская Н.А.  
атelier «Бошмак и Ко»  
Завадская Александровна  
«11» февраля 2023 г.

УТВЕРЖДАЮ

Региональный центр  
развития движения «Абилимпикс»

Руководитель Чешко С.Л.  
«09» февраля 2023 г.

## Конкурсное задание по компетенции «Портной» (студенты, специалисты)

Екатеринбург, 2023 г.

## 1. Описание компетенции.

### 1.1. Актуальность компетенции.

Во все века одежда служит не только средством защиты от непогоды, но и выполняет социальную и эстетическую функции. Благодаря одежде человек может изменить свой внешний вид, скрыть недостатки, подчеркнуть достоинства внешности, создать свой стиль. Стремление выглядеть неповторимо вызывает у многих желание научиться шить.

Портной - творческая и набирающая в настоящее время популярность профессия в сфере оказания услуг. Ремонт и пошив изделий — это стандартная услуга, которая востребована повсеместно всеми слоями населения. Портной изготавливает по индивидуальным заказам швейные изделия различных ассортиментных групп и назначения, производит ремонт и переделку изделий, выполняя работы различной степени сложности – как ремонт и пошив изделий из простых в обработке материалов, так и эксклюзивных изделий со сложными отделками.

Искусство портного, работающего по индивидуальным заказам, состоит в создании оригинальных, неповторимых, выделяющихся изделий, подчеркивающих индивидуальность заказчика.

<i>Наименование потенциального работодателя, работодателя-партнера.</i>	<i>Контакты</i>
ООО «Военторг–Ритейл»	Россия 125319 г. Москва, Кочновский проезд, д.5, стр. 7, 3 этаж, помещение №II Телефон+7 (495) 228-72-05
ИП Игнатьева Н.В.	109377 г.Москва, ул.1-я Новокузьминская,д.22.,корп.1. +7 016-532-6064
АО «Большевичка»	107078 г. Москва, ул.Каланчевская, д.17

### 1.2. Профессии, по которым участники смогут трудоустроиться после получения данной компетенции.

Область профессиональной деятельности портного: индивидуальный пошив швейных изделий, подготовка изделий к примеркам, ремонт и обновление изделий.

Специалист, обладающий компетенциями Портного, может трудоустроиться в ателье по пошиву и ремонту одежды, в Дом моделей, на швейную фабрику или открыть свое дело.

Для построения успешной карьеры, важно развивать softskills (надпрофессиональные навыки). Фокусировка на задачах, скорость реакции, внимательность к мелочам и хорошая память крайне важны для того, чтобы заказчик получил удовольствие от изготовленного вами изделия.

Процесс этот творческий, бесконечно разнообразен и доступен большинству людей. Любой может проявлять здесь фантазию, своё мастерство и понимание прекрасного. Стремление выглядеть неповторимо вызывает у многих желание научиться шить.

### 1.3. Ссылка на образовательный и/или профессиональный стандарт.

Школьники	Студенты	Специалисты
29.01.07 Портной	29.01.07 Портной	29.01.07 Портной

-	N1051н Профессиональный стандарт Специалист по ремонту и индивидуальному пошиву швейных, трикотажных, меховых, кожаных изделий, головных уборов, изделий текстильной галантереи (утв. приказом Министерства труда и социальной защиты РФ от 21 декабря 2015г.)	N1051н Профессиональный стандарт Специалист по ремонту и индивидуальному пошиву швейных, трикотажных, меховых, кожаных изделий, головных уборов, изделий текстильной галантереи (утв. приказом Министерства труда и социальной защиты РФ от 21 декабря 2015г.)
Приказ Министерства образования и науки РФ от 2 августа 2013 г. N 770 "Об утверждении федерального государственного образовательного стандарта среднего профессионального образования по профессии 29.01.07 Портной"	Приказ Министерства образования и науки РФ от 2 августа 2013 г. N 770 "Об утверждении федерального государственного образовательного стандарта среднего профессионального образования по профессии 29.01.07 Портной"	Приказ Министерства образования и науки РФ от 2 августа 2013 г. N 770 "Об утверждении федерального государственного образовательного стандарта среднего профессионального образования по профессии 29.01.07 Портной"
Приказ Министерства образования и науки от 9 апреля 2015 № 390 «О внесении изменений в федеральные государственные образовательные стандарты среднего профессионального образования».	Приказ Министерства образования и науки от 9 апреля 2015 № 390 «О внесении изменений в федеральные государственные образовательные стандарты среднего профессионального образования».	Приказ Министерства образования и науки от 9 апреля 2015 № 390 «О внесении изменений в федеральные государственные образовательные стандарты среднего профессионального образования».

#### 1.4. Требования к квалификации.

Школьники	Студенты	Специалисты
<p>Знать:</p> <ul style="list-style-type: none"> <li>- форму деталей кроя платья; - названия деталей кроя платья;</li> <li>- определение долевой и уточной нити;</li> <li>- заправку универсального и специального швейного оборудования;</li> <li>- регулировку натяжения верхней и нижней нитей; - оборудование для влажнотепловых работ и способы ухода за ним;</li> </ul>	<p>Знать:</p> <ul style="list-style-type: none"> <li>- форму деталей кроя платья;</li> <li>- названия деталей кроя платья;</li> <li>- определение долевой и уточной нити;</li> <li>- заправку универсального и специального швейного оборудования;</li> <li>- причины возникновения неполадок и их устранение;</li> <li>- регулировку натяжения верхней и нижней нитей;</li> <li>- оборудование для влажнотепловых работ и способы ухода за ним; - правила безопасного труда при выполнении различных видов работ и пожарной безопасности;</li> </ul>	<p>Необходимые знания:</p> <ul style="list-style-type: none"> <li>- классификация и ассортимент швейных изделий;</li> <li>- виды и ассортимент текстильных материалов, их основные свойства;</li> <li>- назначение, устройство, принципы и режимы работы швейного оборудования и оборудования для влажнотепловой обработки, применяемого при пошиве платья;</li> <li>- правила заправки, чистки, смазки швейного</li> </ul>

<p>- правила безопасного труда при выполнении различных</p>		
<p>видов работ и пожарной безопасности. Уметь:</p> <ul style="list-style-type: none"> <li>- сопоставлять наличие количества деталей кроя платья с эскизом; - визуально определять правильность выкраивания деталей кроя;</li> <li>- технические требования кВТО деталей платья; - выбирать технологическую последовательность обработки платья;</li> <li>- применять современные методы обработки платья; - выполнять внутренние, краевые и отделочные швы.</li> </ul> <p>Иметь практический опыт: - изготовления швейных изделий;</p> <ul style="list-style-type: none"> <li>- работы с эскизами; распознавания составных частей деталей платья и его конструкций;</li> <li>- определения свойства применяемого материала; - работы на различном швейном оборудовании с применением средств малой механизации; - выполнения влажно тепловых работ.</li> </ul>	<ul style="list-style-type: none"> <li>- современное оборудование; - технологический процесс изготовления платья; - технические требования к выполнению операций ВТО платья.</li> </ul> <p>Уметь: сопоставлять наличие количества деталей кроя с эскизом платья; -визуально определять правильность выкраивания деталей кроя;</p> <ul style="list-style-type: none"> <li>- заправлять, налаживать и проводить мелкий ремонт швейного оборудования; пользоваться оборудованием для выполнения влажно-тепловых работ;</li> <li>- соблюдать требования безопасного труда на рабочих местах и правила пожарной безопасности в мастерских;</li> <li>- выбирать технологическую последовательность обработки швейного изделия в соответствии с изготавливаемой моделью индивидуально;</li> <li>- применять современные методы обработки плечевого изделия;</li> <li>- читать технический рисунок; - выполнять операции влажнотепловой обработки в соответствии с нормативными требованиями; - пользоваться инструкционно технологическими картами; - пользоваться техническими условиями;</li> <li>- выполнять внутренние, краевые и отделочные швы.</li> </ul> <p>Иметь практический опыт:</p> <ul style="list-style-type: none"> <li>- изготовления швейных изделий; - работы с эскизами; распознавания составных частей деталей платья и его конструкций; - определения свойства применяемого материала; - работы на различном швейном оборудовании с применением средств малой</li> </ul>	<p>оборудования, виды основных неполадок и способы их устранения; - технологии изготовления швейных изделий различного ассортимента; - способы и приемы выполнения ручных, машинных работ, операций влажно-тепловой обработки при изготовлении платья; - способы осуществления внутрипроцессного контроля качества изготовления платья; - основные виды отделок платья;</p> <ul style="list-style-type: none"> <li>- требования охраны труда, пожарной безопасности.</li> </ul> <p>Необходимые умения: - осуществлять отшив платья индивидуально; - выполнять трудовые действия с соблюдением требований охраны труда, электробезопасности, гигиены труда, пожарной безопасности;</p> <ul style="list-style-type: none"> <li>- использовать швейное оборудование и оборудование для влажнотепловой обработки платья;</li> <li>- осуществлять текущий уход за швейным оборудованием и оборудованием для влажно-тепловой обработки;</li> <li>- пользоваться инструментами и приспособлениями при пошиве платья;</li> <li>- применять операционно</li> </ul>

	<p>механизации; - выполнения влажно тепловых работ.</p> <p>Профессиональные компетенции:</p> <p>ПК 1.1. Проверять наличие деталей кроя в соответствии с эскизом. ПК 1.3. Обслуживать швейное оборудование и оборудование для влажно-тепловой обработки узлов и изделий.</p> <p>ПК 1.4. Выполнять поэтапную обработку швейных изделий различного ассортимента на машинах или вручную индивидуально. ПК 1.5. Формировать объемную форму полуфабриката изделия с использованием оборудования для влажно-тепловой обработки. ПК 1.6. Соблюдать правила безопасности труда.</p> <p>ПК 1.7. Пользоваться технической, технологической и нормативной документацией.</p> <p>ПК 2.1. Выполнять поузловой контроль качества швейного изделия.</p> <p>ПК 2.2. Определять причины возникновения дефектов при изготовлении изделий.</p> <p>ПК 2.3. Предупреждать и устранять дефекты швейной обработки ПК 3.4. Соблюдать правила безопасности труда.</p>	<p>технологические карты при изготовлении платья;</p> <ul style="list-style-type: none"> <li>- выполнять технологические операции по изготовлению платья на оборудовании и вручную в соответствии с государственными стандартами, техническими условиями и установленной в задании технологией обработки; - определять дефекты обработки и окончательной отделки платья. Трудовые действия: - получение и проверка деталей кроя платья на основе эскиза;</li> <li>- изготовление платья по индивидуальным заказам;</li> <li>- осуществление внутри процессного контроля качества изготовления платья; - выполнение окончательной влажнотепловой обработки платья;</li> <li>- подготовка выполненного заказа по изготовлению платья к сдаче заказчику.</li> </ul>
--	---	--

## **2. Краткое описание задания.**

Время выполнения задания для всех категорий участников 6 часа 00 минут (астрономических)

Задание состоит из 3 модулей

Участникам категории «Школьники» требуется изготовить модель женского сарафана А-силуэта из льняной ткани 44 размера. По середине переда сарафана расположена встречная складка, с отделочной закрепкой в верхней части.

Застежка на петлю и пуговицу в среднем шве спинки. Горловина углублённая округлая. Горловина и пройма обработаны обтачкой (бейкой), выкроенной под углом 45° к нити основы.

Участникам категории «Студенты/ Специалисты» требуется изготовить модель женского сарафана А-силуэта из льняной ткани 44 размера. По центру переда сарафана расположена встречная складка, с отделочными закрепками в верхней части.

Застежка на потайную тесьму - «молнию» в среднем шве спинки. В боковых швах располагаются карманы. Горловина углублённая округлая. Горловина и пройма обработаны обтачкой (бейкой), выкроенной под углом 45° к нити основы.

## **3. Структура и подробное описание конкурсного задания**

В ходе выполнения конкурсного задания необходимо выполнить:

- раскрой мелких деталей женского сарафана из основной ткани и прокладочного материала с термоклеевым покрытием;
- пошив женского сарафана по предоставленному крою основных деталей;
- декорирование отшитого изделия.

Каждому участнику из отдельной категории предоставляются одинаковые лекала мелких деталей сарафана, одинаковый крой деталей сарафана, ткань лен в количестве 0,8 м., прокладочный материал с термоклеевым покрытием в количестве 0,4 м.

Одинаковое бытовое швейное оборудование для всех категорий участников.

Для обеспечения равных условий участникам запрещается использовать на площадке иные материалы, кроме тех, что предоставлены организаторами.

По истечении отведенного времени на Модуль 1 «Раскрой мелких деталей сарафана» участник должен представить работу, расположенную на раскройном столе.

По истечении отведенного времени на Модуль 2 «Пошив сарафана» участник должен представить работу, на манекене.

По истечении отведенного времени на Модуль 3 «Декорирование сарафана» участник должен представить работу, на манекене.

### 3.1. Параметры выполнения задания

Наименование категории участника	Наименование модуля	Время проведения модуля	Полученный результат
Школьники	Модуль 1. Раскрой мелких деталей сарафана	30 минут	Раскладка лекал мелких деталей на ткани с соблюдением долевой нити, обведенные мелом мелкие детали. Толщина меловых линий 0,1 – 0,2 см. Обозначение контрольных надсечек на деталях. Раскрой деталей.
	Модуль 2. Пошив сарафана	4 часа 00 минут	Сарафан женский А-силуэта из льняной ткани. Перед цельновыкроеный с встречной складкой по середине. Складка закреплена двумя поперечными закрепками. Длина закрепки 4,0 см. Расстояние от горловины до первой закрепки 4,0 см. Между закрепками 4,0 см. Сгибы складки заутюжены. Спинка со средним швом. Длина шва 100,0 см. Застежка, в среднем шве по спинке на нитяную цепную петлю и пуговицу. Длина застежки 10,0 см. Длина плечевого шва 6,0 см. Горловина углублённая округлая. Горловина и пройма обработаны обтачкой (бейкой). Низ изделия обработан швом подгибку с открытым обметанным срезом. Ширина подгибки 2,0 см. По низу изделия проложена строчка, шириной шва 1,5 см.
	Модуль 3. Декорирование сарафана	1 час 30 минут	Декорирование сарафана должно соответствовать параметрам: -соблюдение заданных основных параметров: использование не более 3-х наименований предложенных материалов, - художественно – декоративное решение, -качество и аккуратность при выполнении работы.
Студенты/специалисты	Модуль 1. Раскрой мелких деталей сарафана	30 минут	Раскладка лекал мелких деталей на ткани с соблюдением долевой нити, обведенные мелом мелких деталей. Толщина меловых линий 0,1 – 0,2 см. Обозначение контрольных надсечек на деталях. Раскрой.

<p><b>Модуль 2.</b> Пошив сарафана</p>	<p>4 часа 00 минут</p>	<p>Сарафан женский А-силуэта из льняной ткани.  Перед цельновыкроеный с встречной складкой по середине.  Складка закреплена двумя поперечными закрепками. Длина закрепки 4,0 см.  Расстояние от горловины до первой закрепки 4,0 см. Между закрепками 4,0см. Сгибы складки заутюжены.  Длина плечевого шва 6.0 см.  Спинка со средним швом.  Длина по среднему шву 100,0 см.  Застежка на потайную тесьму- «молнию» в среднем шве спинки. Длина застёжки 25,0 см.  Горловина углублённая округлая.  Горловина и пройма обработаны обтачкой (бейкой).  В боковых швах располагаются карманы.  Длина входа в карман 16,0 см. Отделочная строчка по входу в карман со стороны переда 0,5 -0.7см.  Низ изделия обработан швом в подгибку с открытым обмётанным срезом. Ширина подгибки 2,0 см.  По низу изделия проложена строчка, шириной шва 1,5 см.</p>
<p><b>Модуль 3.</b> Декорирование сарафана</p>	<p>1 час 30 минут</p>	<p>Декорирование сарафана должно соответствовать параметрам:  -соблюдение заданных основных параметров:  использование не более 3-х наименований предложенных материалов,  -художественно – декоративное решение,  -качество и аккуратность при выполнении работы.</p>

- Участник не может самостоятельно распределить время на выполнение каждого модуля. Указанное время, отводится на выполнение каждого модуля.



### 3.2. Последовательность выполнения задания Категория Школьники

#### Модуль 1. Раскрой мелких деталей сарафана

№	Наименование операции
1.	Начертить меловые линии деталей косой бейки на ткани
2.	Раскроить

#### Модуль 2. Пошив сарафана

№	Наименование операции
1.	Обработать мелкие детали
2.	Обработать средний срез спинки
3.	Обработать плечевые срезы
4.	Обработать боковые срезы
5.	Обработать срез горловины обтачкой (бейкой)
6.	Обработать встречную складку на перед
7.	Обработать проймы
8.	Обработать низ изделия
9.	Выполнить окончательную отделку изделия и ВТО

#### Модуль 3. Декорирование сарафана

№	Наименование операции
	Соблюдать заданные основные параметры
	Принять художественно – декоративное решение при выборе декора
	Выполнить работу по декорированию сарафана качественно и аккуратно
	<ul style="list-style-type: none"><li>• <u>Последовательность сборки изделия участники выбирают сами</u></li></ul>

### 3.3. Последовательность выполнения задания Категория Студенты/Специалисты

#### Модуль 1. Раскрой мелких деталей сарафана

№	Наименование операции
1.	Выполнить раскладку лекал на ткани
2.	Обмелить лекала Начертить меловые линии деталей косой бейки на ткани
3.	Обозначить контрольные знаки на крое
4.	Раскроить мелкие детали и детали из прокладочного материала с термоклеевым покрытием

#### Модуль 2. Пошив сарафана

№	Наименование операции
1.	Обработать мелкие детали
2.	Обработать средний срез спинки
3.	Обработать застежку на потайную тесьму- «молнию» в среднем шве спинки.
4.	Обработать плечевые срезы
5.	Обработать срез горловины обтачкой (бейкой)
6.	Обработать встречную складку на переду
7.	Обработать карманы
8.	Обработать боковые срезы
9.	Обработать проймы обтачкой (бейкой)
10.	Обработать срез низа изделия швом в подгибку с открытым срезом
11.	Выполнить окончательную отделку изделия и ВТО

#### Модуль 3. Декорирование сарафана

№	Наименование операции
1.	Соблюдать заданные основные параметры
2.	Принять художественно – декоративное решение при выборе декора
3.	Выполнить работу по декорированию качественно и аккуратно

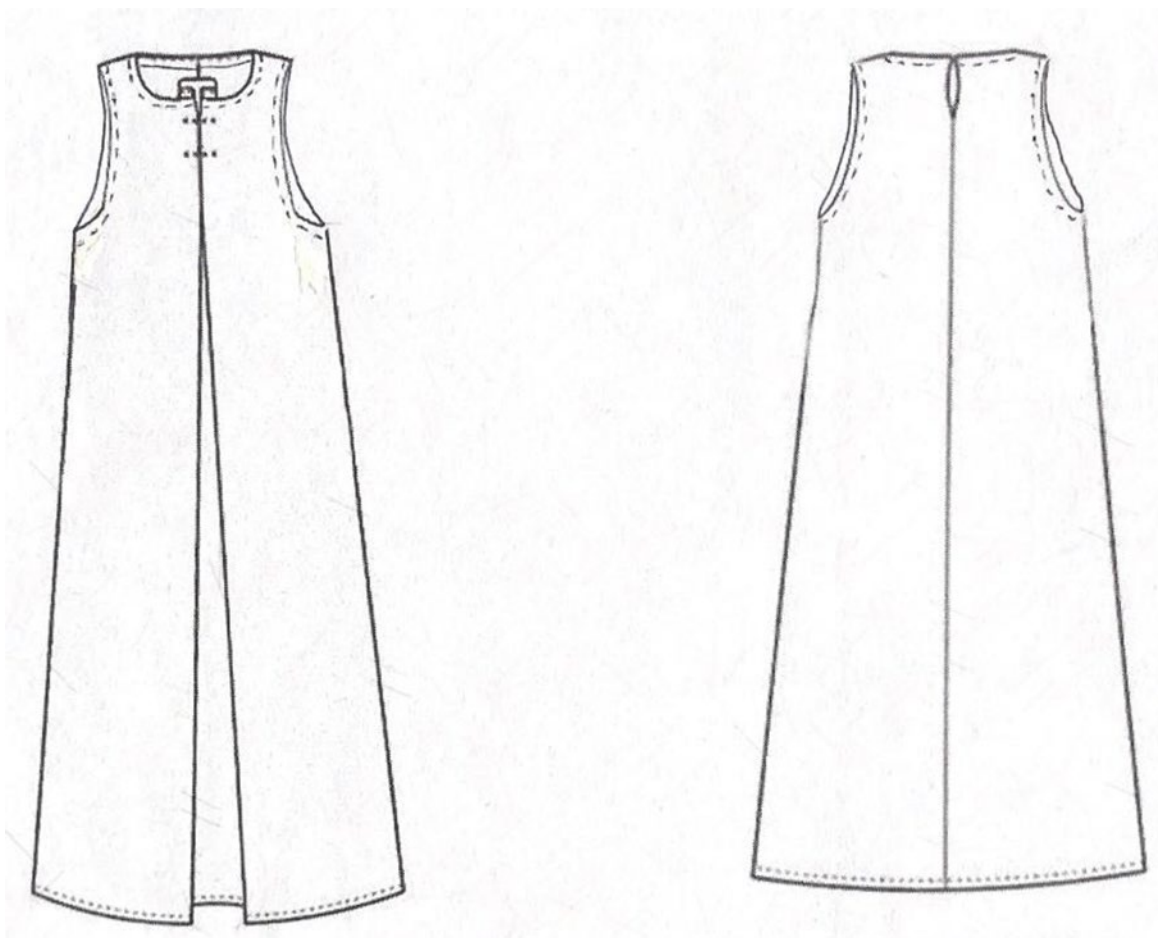
- Последовательность сборки изделия участники выбирают сами

Участникам будет предоставлены одинаковые наборы фурнитуры, для создания современного образа сарафана.

Фурнитура, для выполнения декорирования, представлена в «Чёрномящике». О его содержимом участники узнают только в начале выполнения задания.

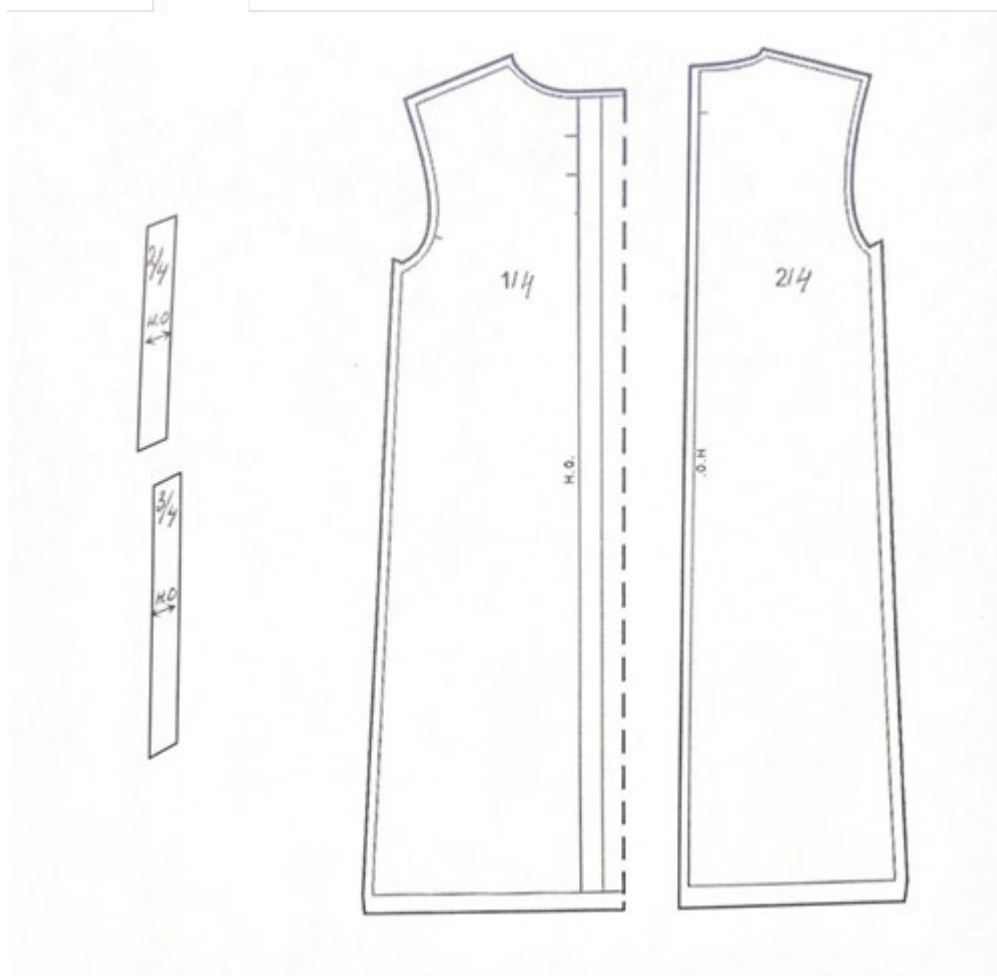
Для обеспечения равных условий можно использовать только материалы из «Чёрного ящика». Операции по выполнению декорирования участник может выполнять с помощью клеевого пистолета, утюжилных, ручных и машинных работ.

**3.4. Технический рисунок модели сарафана Категория Школьники**

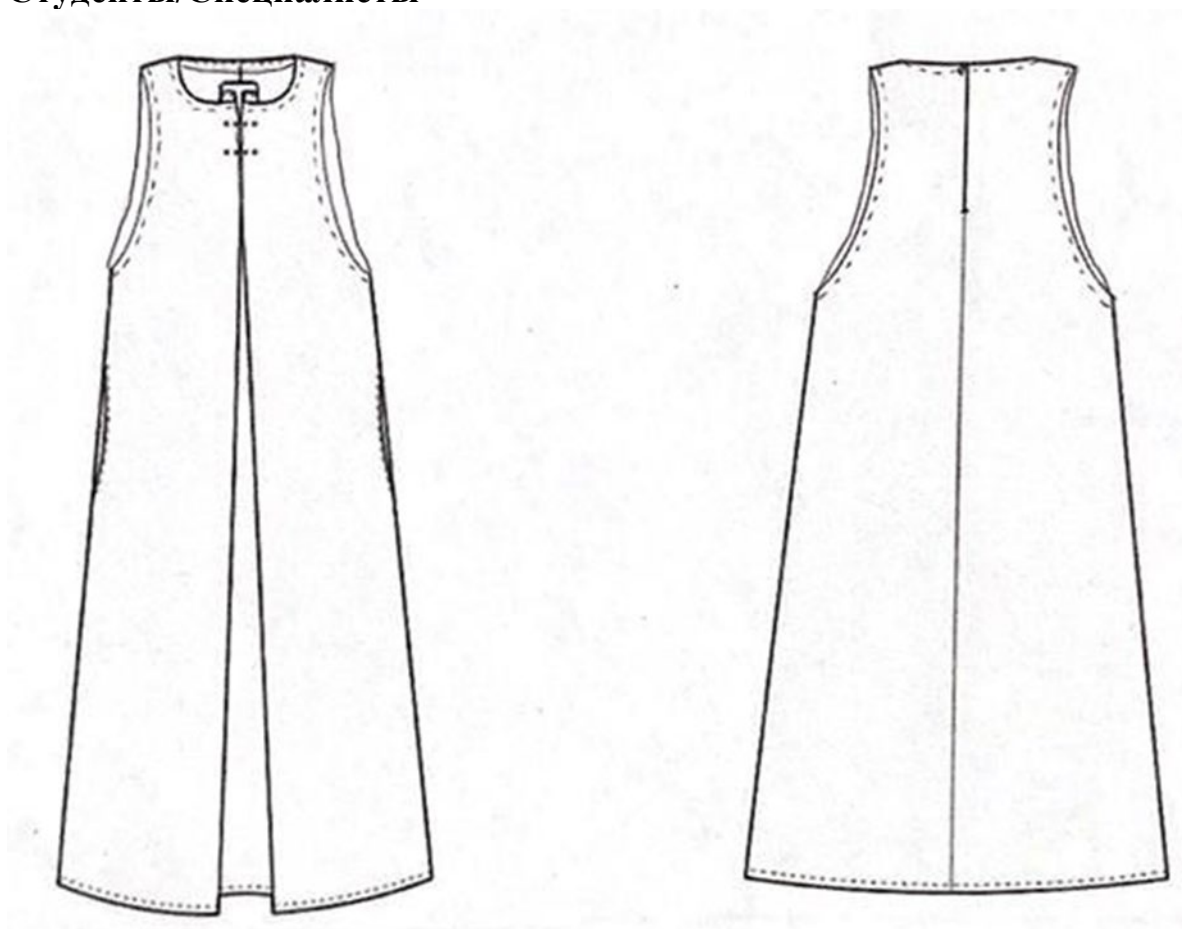


### 3.4.1. Спецификация деталей кроя сарафана Категория Школьники

№ детали	Наименование детали	Количество деталей в крое
1/4	Перед	1
2/4	Спинка	2
3/4	Обтачка (бейка) горловины	1
4/4	Обтачка (бейка) проймы	2

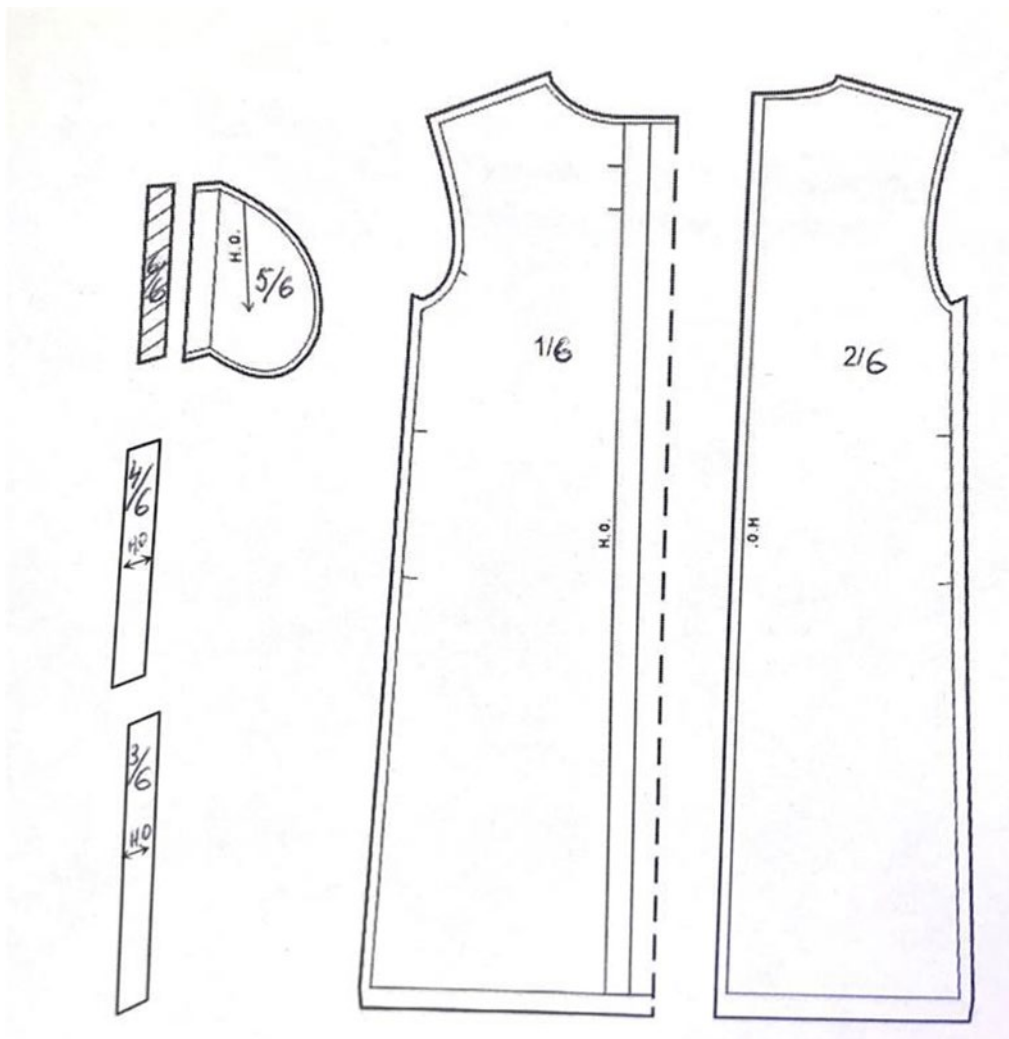


**3.5. Технический рисунок модели сарафана** Категория  
Студенты/Специалисты



### 3.5.1. Спецификация деталей кроя сарафана

№ детали	Наименование детали	Количество деталей в крое
1/6	Перед	1
2/6	Спинка	2
3/6	Обтачка (бейка) горловины	1
4/6	Обтачка (бейка) проймы	2
5/6	Подкладка кармана	4
6/6	Клеевая прокладка входа в карман	2



## 4 Критерии оценки выполнения задания

### 4.1. Категория Школьники

№	Критерий оценки	Максимальные баллы	Объективная оценка (баллы)	Субъективная оценка (баллы)
1	2	3	4	5
<b>Модуль 1. Раскрой мелких деталей сарафана</b>				
1.	<u>Соблюдение правил безопасности при выполнении задания</u>	2	2	
2.	<u>Направление нитей основы и рациональность раскладки:</u> -отсутствие выпадов неоправданно большой площади; - точное количество деталей; - отсутствие накладки деталей друг на друга	2	2	
3.	<u>Качество меловых линий:</u> - толщина меловых линий 0,1 -0,2 см.; - отсутствие двойных линий; -ровность и чёткость прямых линий; - наличие необходимых рассечек	2	2	
4.	<u>Качество прикалывание булавок к материалу:</u> - расположены в одном направлении; - не попадают под лезвие ножниц;	2	2	
<b>Итого</b>		<b>8</b>	<b>8</b>	
<b>Модуль 2. Пошив женского сарафана</b>				
5.	<u>Соблюдение правил безопасности, соответствующих профессии.</u> <u>Содержание рабочего места</u>	5	5	
6.	<u>Общее впечатление:</u> - внешний вид изделия; -отсутствие загрязнений, следов мела, мелкого мусора; -качество выполнения влажно-тепловых работ: отсутствие «навалов»; сожжённой ткани, чёткость линий заутюженных швов, морщин, складок, разрезов, заломов и перекосов; пролегания швов, клея на лицевой и изнаночной стороне изделия, отслоения или коробления прокладочного материала с термоклеевым покрытием	5	5	
<b>Соблюдение заданных основных параметров</b>				
7.	Длина спинки по среднему шву-100,0 см.	2	2	
8.	Длина плечевых швов 6,0 см.	2	2	
9.	Ширина подгибки низа 2,0 см.	4	4	

10.	Отделочная строчка по низу изделия шириной 1,5 см.	4	4	
11.	Расстояние между закрепками 4.0см.	4	4	
12.	Длина закрепки 4,0 см.	4	4	
13.	Расстояние закрепки от горловины 4,0см.	4	4	
	<b>Качество сборки</b>			
14.	<u>Обработка плечевых швов:</u> - соблюдение ширины швов; - качество строчек; - отсутствие нарушения целостности строчек; - одинаковая длинна швов	4	4	
15.	<u>Обработка пройм</u> -одинаковая ширина обтачки (бейки) по всей пройме; -отсутствие застроченных складочек на ткани; -качество строчек: плавность, целостность; отсутствие искривления; наличие закрепок; -равномерность ширины канта; -отсутствие нарушения конфигурации пройм; -качество выполнения утюжки	8	8	
16.	<u>Обработка боковых срезов</u> -одинаковая ширина шва, отсутствие искривления строчек и швов; -качество строчек; -отсутствие разнонаправленности шва по всей его длине;	4	4	
17.	<u>Обработка горловины:</u> -одинаковая ширина обтачки (бейки) по всей горловине -качество строчек и швов: отсутствие пропусков, натяжения или слабины материала и нитей в строчках, искривления строчек, наличие закрепок. -равномерность ширины канта; - отсутствие излишней посадки и растяжения; -отсутствие нарушения конфигурации горловины; -симметричность расположения плечевых швов; - отсутствие застроченных складочек ткани; -качество выполнения утюжки узла.	7	7	
18.	<u>Обработка складки по центру переда:</u> - наличие всех строчек; - качество поперечных закрепок (отсутствие пропусков стежков, нарушения целостности, натяжения или слабины материала и нитей в строчках); -отсутствие перекоса или смещения сторон складки; -качество утюжки складки	8	8	
19.	<u>Обработка среднего шва спинки и</u>	5	5	



	<u>застежки:</u> -качество строчек; -одинаковая ширина шва, отсутствие искривления швов; - качество строчки обмётывания срезов; -отсутствие смещения сторон застёжки относительно друг друга; - чёткость заутюживания сгибов застёжки; -качество выполнения утюжки узла			
20.	<u>Выполнение нитяной цепной петли и пришивание пуговицы:</u> -качество выполнения ручных работ; - свободное прохождение пуговицы через петлю; - нитки не спутаны; -отсутствие вытянутых ниточных петель; - четкость формирования звеньев цепочки нитяной петли; -отсутствие видимых узлов нитей пришивания пуговицы и петли; - нитяная петля выполнена в цвет ткани; -работы выполнены в два сложения нитки.	6	6	
21.	<u>Качество обработки низа изделия:</u> -качество строчки (отсутствие пропусков стежков, нарушения целостности, натяжения или слабину материала и нитей в строчках); -подгибка низа не перекручена; - совпадение швов стачивания со швами на подгибке; - качество строчки обмётывания; -отсутствие перекоса шва подгибки; -качество утюжки узла в целом	4	4	
<b>Итого</b>		<b>80</b>	<b>80</b>	
<b>Модуль 3. Декорирование сарафана</b>				
22.	Соблюдение заданных основных параметров: использование не более 3-х наименований предложенных материалов	3	3	
23.	<u>Качество и аккуратность при выполнении декорирования:</u> - надежность крепления; -практичность в носке	3	3	
24.	<u>Художественно – декоративное решение при выборе декора:</u> -гармоничность сочетания элементов с сарафаном; - оригинальность решения	3	-	3
25.	<u>Общее впечатление от вида изделия:</u>	3	-	3

	- законченность; -техническая сложность; - новое, нестандартное решение			
<b>Итого</b>		<b>12</b>	<b>6</b>	<b>6</b>
<b>Общее количество баллов</b>		<b>100</b>	<b>94</b>	<b>6</b>

#### 4.2. Категория Студенты/ Специалисты

№	Критерий оценки	Максимальные баллы	Объективная оценка (баллы)	Субъективная оценка (баллы)
1	2	3	4	5
<b>Модуль 1. Раскрой мелких деталей сарафана</b>				
1.	<u>Соблюдение правил безопасности при выполнении задания</u>	2	2	-
2.	<u>Направление нитей основы и рациональность раскладки:</u> -отсутствие выпадов неоправданно большой площади; - точное количество деталей; - отсутствие накладки деталей друг на друга	2	2	-
3.	<u>Качество меловых линий:</u> - толщина меловых линий 0,1 -0,2 см.; - отсутствие двойных линий; -ровность и чёткость прямых линий; - наличие необходимых рассечек	2	2	-
4.	<u>Качество прикалывание булавок к материалу:</u> - расположены в одном направлении; - не попадают под лезвие ножниц	2	2	-
<b>Итого</b>		<b>8</b>	<b>8</b>	-
<b>Модуль 2. Пошив женского сарафана</b>				
5.	<u>Соблюдение правил безопасности, соответствующих профессии.</u> <u>Содержание рабочего места</u>	5	5	-
6.	<u>Общее впечатление:</u> - внешний вид изделия; -отсутствие загрязнений, следов мела, мелкого мусора; -качество выполнения влажно-тепловых работ: отсутствие «навалов»; сожжённой ткани, чёткость линий заутюженных швов, морщин, складок, разрезов, заломов, перекосов; пролегания швов, клея на лицевой и изнаночной стороне изделия, отслоения или коробления прокладочного материала с	5	5	-

	термоклеевым покрытием			
	<b>Соблюдение заданных основных параметров</b>			-
7.	Длина спинки по среднему шву 100,0см.	2	2	-
8.	Длина плечевого шва 6,0 см.	2	2	-
9.	Ширина подгибки низа 2,0 см.	4	4	-
10.	Отделочная строчка по низу изделия шириной 1,5 см.	4	4	-
11.	Расстояние до первой закрепки от горловины 4,0 см	2	2	-
12.	Длина закрепки складки 4,0 см.	4	4	-
13.	Расстояние между закрепками 4,0см.	4	4	-
14.	Длина застежки 25,0 см	2	2	-
15.	Длина входа в карман 16,0 см.	2	2	-
16.	Отделочная строчка по входу в карман – 0,5-0,7 см.	2	2	-
	<b>Качество сборки</b>			-
17.	<u>Обработка плечевых швов:</u> - соблюдение ширины швов; - качество строчек; - отсутствие нарушения целостности строчек; - одинаковая длинна швов	4	4	-
18.	<u>Обработка пройм</u> -одинаковая ширина обтачки (бейки) по всей пройме; -отсутствие застроченных складочек на ткани; -качество строчек: плавность, целостность; отсутствие искривления; наличие закрепок; -равномерность ширины канта; -отсутствие нарушения конфигурации пройм; -качество выполнения утюжки	8	8	-
19.	<u>Обработка боковых срезов.</u> -одинаковая ширина шва, отсутствие искривления строчек и швов; -качество строчек; -симметричность расположения входов в карман; -качество швов; -отсутствие разнонаправленности шва; -одинаковая длинна входа в карман; -отсутствие разнонаправленности шва по всей его длине;	6	6	-
20.	<u>Обработка горловины:</u> -одинаковая ширина обтачки (бейки) по всей горловине; -качество строчек и швов: отсутствие пропусков, натяжения или слабины материала и нитей в строчках, искривления строчек, наличие закрепок.	8	8	-

	<ul style="list-style-type: none"> <li>-равномерность ширины канта;</li> <li>- отсутствие излишней посадки и растяжения;</li> <li>-отсутствие нарушения конфигурации горловины;</li> <li>-симметричность расположения плечевых швов;</li> <li>- отсутствие застроченных складочек ткани;</li> <li>-качество выполнения утюжки узла.</li> </ul>			
21.	<u>Обработка складки по центру переда:</u> <ul style="list-style-type: none"> <li>- наличие всех строчек;</li> <li>- качество поперечной закрепки (отсутствие пропусков стежков, нарушения целостности, натяжения или слабину материала и нитей в строчках);</li> <li>-отсутствие перекоса или смещения сторон складки;</li> <li>-качество утюжки складки</li> </ul>	7	7	-
22.	<u>Обработка среднего шва спинки и застежки:</u> <ul style="list-style-type: none"> <li>-качество строчек;</li> <li>-одинаковая ширина шва, отсутствие искривления швов;</li> <li>- качество строчки обмётывания срезов;</li> <li>-отсутствие смещения сторон застёжки относительно друг друга;</li> <li>- чёткость заутюживания сгибов застежки;</li> <li>-качество выполнения утюжки узла</li> </ul>	5	5	-
23.		6	6	-
24.	<u>Качество обработки низа изделия:</u> <ul style="list-style-type: none"> <li>-качество строчки (отсутствие пропусков стежков, нарушения целостности, натяжения или слабину материала и нитей в строчках);</li> <li>-подгибка низа не перекручена;</li> <li>- совпадение швов со швами на подгибке;</li> <li>- качество строчка обмётывания;</li> <li>-отсутствие перекоса шва подгибки;</li> <li>-качество утюжки узла в целом</li> </ul>	4	4	-
<b>Итого</b>		<b>80</b>	<b>80</b>	-
<b>Модуль 3. Декорирование сарафана</b>				
25.	<u>Соблюдение заданных основных параметров:</u> <ul style="list-style-type: none"> <li>-использование не более 3-х наименований предложенных материалов</li> </ul>	3	3	-
26.	<u>Качество и аккуратность при выполнении декорирования:</u> <ul style="list-style-type: none"> <li>- надежность крепления;</li> <li>-практичность в носке</li> </ul>	3	3	-
27.	<u>Художественно – декоративное решение при выборе декора:</u> <ul style="list-style-type: none"> <li>-гармоничность сочетания элементов с</li> </ul>	3	-	3

	сарафаном; - оригинальность решения			
28.	<u>Общее впечатление от вида изделия:</u> - законченность; -техническая сложность; - новое, нестандартное решение	3	-	3
<b>Итого</b>		<b>12</b>	<b>6</b>	<b>6</b>
<b>Общее количество баллов</b>		<b>100</b>	<b>94</b>	<b>6</b>

## 5 Особенности указания участникам чемпионата в компетенции «ПОРТНОЙ»

Участник должен быть в рабочей одежде: фартук (передник); удобной обуви без высокого каблука; длинные волосы убрать под косынку и/или заколку (резинку).

### ❖ Что можно иметь при себе на конкурсной площадке

- личные инструменты и приспособления.

Перечень разрешенных инструментов и приспособлений:

1. Тулбокс, для хранения инструментов и приспособлений
2. Ножницы
3. Портновские булавки
4. Иглы
5. Лекала, удобной формы, линейка
6. Колышек или приспособление для вывертывания
7. Наперсток
8. Сантиметровая лента
9. Портновский мел

### ❖ Что не запрещается на конкурсной площадке

1. Точилка для мела
2. Прижимные грузики
3. Проутюжительник

### ❖ Что нельзя на конкурсной площадке

Категорически запрещается брать с собой на соревновательную площадку:

1. Гаджеты
2. Телефон
3. Планшет

## 6. 30% изменения конкурсного задания

Для проведения соревнований на чемпионатах, конкурсные задания, разработанные советами по компетенции «ПОРТНОЙ» изменяют на 30%.

Если Конкурсное задание обнаружится заранее, то Эксперты обязаны внести в него как минимум 30% изменений, в пределах ограничений по оборудованию, материалам и оснащению площадки, которые предоставляются Организатором чемпионата.

Экспертам предоставляется возможность участвовать во внесении 30% изменений в Конкурсное задание (в соответствии с Регламентом чемпионата)

Внесения изменений оформляется протоколом ознакомления экспертов с актуализированным конкурсным заданием и критериями оценки (после внесения 30% изменений) до начала чемпионата.

Протоколы хранятся у Главного эксперта.

### ❖ Допустимые 30% изменения:

1. Изменить фирму и класс оборудования. Его количество на одного конкурсанта, в сторону уменьшения.
2. Изменить способ обработки любого узла изделия.
3. Уменьшить количество деталей кроя изделия из основной ткани.
4. Изменить количество дублированных деталей.
5. Изменить способ обработки соединительных швов.

6. Изменить способ обработки краевых швов.
7. Изменить наличие и ширину отделочных швов.
8. Уменьшить количество усложняющих элементов.
9. Изменить цветовую гамму ткани для пошива изделия.
10. Изменить отделку изделия.
11. Изменить содержимое «Черного ящика», при его наличии.

❖ **Не допустимые 30% изменения:**

1. Изменить наименование изделия.
2. Изменить фасон изделия.
3. Увеличить количество усложняющих элементов.
4. Увеличить количество деталей кроя изделия из основной ткани.
5. Изменить вид материала для пошива изделия

### 7. Перечень необходимого оборудования


Участник, при необходимости может взять на площадку личные ножницы и наперсток.



Для обеспечения равных условий участникам запрещается использовать на площадке иное оборудование и материалы, кроме тех, что предоставлены организаторами.

#### КАТЕГОРИЯ «СТУДЕНТЫ», «СПЕЦИАЛИСТЫ»



##### ПЕРЕЧЕНЬ ОБОРУДОВАНИЯ НА 1-ГО УЧАСТНИКА (конкурсная площадка)



№ п/п	Наименование	Фотооборудования или инструмента, или мебели	Технические характеристики оборудования, инструментов и ссылка на сайт производителя, поставщика	Ед. измерения	Необходимое кол-во
1.	Швейная машина Универсальная стачивающая машина (Gurical, Protex)		Прошиваемые материалы: для легких и средних тканей Тип машины электромеханическая Тип челнока: горизонтальный Максимальная скорость шитья: 4500 ст/мин Регулировка давления лапки на ткань: Есть	Шт.	1

	Оверлок (Gurical, ЯМАТА)		Вид: промышленный Материал корпуса: чугун Максимальное число нитей: 3-5 Потребляемая мощность: 450 Вт Дифференциальная подача: есть Автоматическая заправка: нет	шт	1
--	--------------------------	---	---	----	---



			<p>Контроль натяжения нитей: ручной</p> <p>Расположение привода ножа: верхнее, нижнее</p> <p>Отключение ножа: есть</p> <p>Нитеобрезатель: есть</p> <p>Тип нитеобрезателя: ручной</p> <p>Регулировка прижима ткани: есть</p> <p>Тип регулировки прижима ткани: ручной</p> <p>Регулировка ширины обреза ткани: есть</p> <p>Максимальная ширина обреза: 3-5 мм</p>		
3.	Гладильная доска METALNOVA DUETTO BASE		<p>Многофункциональная гладильная доска. Размер гладильной поверхности (ДхШ): 1200х450мм. Высота гладильной поверхности: 760-1000 мм. Регулировка высоты: 6 позиций.</p> <p>Подставка для парогенератора (240х355 мм) Мощность: 220Вт.</p> <p>Напряжение: 220В.</p> <p><a href="https://www.elfort.ru/ironingboard-s-and-systems/metalnovaduetto-base.htm">https://www.elfort.ru/ironingboard-s-and-systems/metalnovaduetto-base.htm</a></p>	Шт.	1
4.	Электроутюг MetalnovaGenius 2000		<p>Утюг позволяет отглаживать вещи в вертикальном положении, не снимая их с вешалки, струей «сухого» пара. В комплекте: тефлоновая насадка с фиксатором и упором из силикона.</p> <p>Давление пара, max: 3,5 бар.</p> <p>Функция вертикального глажения: наличие. Бойлер находится внутри стального наружного корпуса для обеспечения безопасности.</p> <p>Ручка утюга: пробка.</p> <p>Напряжение: 220 В.</p> <p>Потребляемая мощность: 2150 Вт.</p> <p>Вес: 6,8 кг.</p>	Шт.	1



5.	Манекен Monica(мягкий портновский)		<p>В комплекте: манекен и стойка Милан. Основа: эластичный полимерный материал. В манекен можно втыкать иголки, булавки под любым углом, на нем можно отпаривать и гладить одежду. Манекен на подставке с колесиками.</p> <p>Обтяжка – 100% хлопок с нанесенными основными конструкторскими линиями баланса.</p> <p>Размер модели: 42 (44). Рост манекена: 170 см. Длина спинки: 40 см. Основание: четырёхконечное. Колес: 4 шт.</p> <p><a href="https://www.elfort.ru/mannequins/maneken-zhenskii-monica-razmer-44-bezhevyi.htm">https://www.elfort.ru/mannequins/maneken-zhenskii-monica-razmer-44-bezhevyi.htm</a></p>	Шт.	1
6.	СНАУКА TS1900K Специализированный раскройный стол.		<p>Специализированный раскройный стол с изменяемой высотой и геометрией рабочей поверхности.</p> <p>Высота каркаса стола: 750 - 900 мм (с возможностью увеличения до 1000мм); каркас стола состоит из двух металлических элементов (основание и рама), имеет регулируемые опоры с пластиковым подпятником.</p> <p>Столешницы: 3 шт.</p> <p>Размеры столешниц: 1. 950x1900мм (стандартная); 2. 600x1900мм (малая); 3. 600x1550мм (нижняя полка).</p> <p>Максимальная площадь рабочей поверхности: 1550x1900мм Материал столешниц: Ламинированное ДСП (25 мм), цвет "серый". Вес (нетто): 92 кг</p> <p><a href="https://www.elfort.ru">https://www.elfort.ru</a></p>	Шт.	1

7.	Портновская колодка «Рукав узкий»		Тип: узкий рукав. Назначение: для влажнотепловой обработки изделий. Материал: высококачественный дуб или бук с глубокой полировкой. Длина: 610 мм. Ширина: 110x90 мм. Высота: 185 мм. Поставляется в сборе. <a href="https://www.elfort.ru/portnovski-e-kolodki/kolodka-chaykarukav-uzkii.htm">https://www.elfort.ru/portnovski-e-kolodki/kolodka-chaykarukav-uzkii.htm</a>	Шт.	1
8.	Лапка для притачивания потайной молнии		Съёмная лапка из прочного металла для промышленной машины. <a href="https://www.elfort.ru/">https://www.elfort.ru/</a>	Шт.	1
9.	Светильник для швейной машины		<a href="https://www.elfort.ru/">https://www.elfort.ru/</a>	Шт.	2
10.	<b>Швейный набор, который нужно иметь с собой SWK-12-1702</b>		В наборе должно быть:	Шт.	1
			Распарыватель не менее 1 шт.	Шт.	1
			Портновские ножницы 22 см.	Шт.	1
			Набор игл для ручного шитья (не менее 16 шт. разной длины и нумерации с широкими ушками).	Шт.	1
			Нитевдеватель	Шт.	1
			Меловой белый карандаш со щёткой	Шт.	1
			Сантиметровая лента длинную не менее 1 м, цена деления должна быть 1 мм	Шт.	1
			Напёрсток — 1 шт.	Шт.	1
			Набор булавок 38мм не менее 200 шт.	Шт.	1



РАСХОДНЫЕ МАТЕРИАЛЫ НА 1 УЧАСТНИКА КАТЕГОРИЯ «СТУДЕНТ»					
1.	Хлопок Арт. 262-3		Прочная ткань в состав материала включены натуральные волокна: хлопок. Имеет полотняное переплетение.	Метр	4.20
2.	Молния потайная Т0 25см (усиленная тесьма)			Шт.	1
3.	Нитки п/э Wings №418	Цвет красный		Шт.	6
4.	Дублирин точечный шириной 100см	Для дублирования деталей		Метр	0.40
5.	Бумага для лекал		Широкоформатная (диаметр втулки 50.8 мм, длина 100 м, ширина 914 мм, плотность 80 г/кв.м, белизна 146%), Mega Engineer InkJet, для печати чертежей <a href="https://my-shop.ru/shop/product/3456593.html?partner=11581">https://my-shop.ru/shop/product/3456593.html?partner=11581</a>	Метр	0.40
6.	Калька под карандаш ш.84 см (10м) АртикулБДК- 11-1-12503		<a href="https://star-tex.ru/item/kalka_pod_karandas_h_sh.84_sm_belogo_tsveta_12503/">https://star-tex.ru/item/kalka_pod_karandas_h_sh.84_sm_belogo_tsveta_12503/</a> Ширина 150 см.	Метр	0.40
РАСХОДНЫЕ МАТЕРИАЛЫ НА 1 УЧАСТНИКА КАТЕГОРИЯ «СПЕЦИАЛИСТ»					
1.	Хлопок «Красный октябрь» Арт. 262-3		Прочная ткань в состав материала включены натуральные волокна: хлопок. Имеет полотняное переплетение.	Метр	4.2.


2.	Нитки п/э Стартекс №16- 1522	Цвет красный		Шт	6
3.	Молния потайная Т0 25см (усиленная тесьма)			Шт	1
4.	Дублирин точечный шириной 100см	Для дублирования деталей		Метр	0.40
5.	Бумага для лекал		Широкоформатная (диаметр втулки 50.8 мм, длина 100 м, ширина 914 мм, плотность 80 г/кв.м, белизна 146%), Mega Engineer InkJet, для печати чертежей <a href="https://my-shop.ru/shop/product/3456593.html?partner=11581">https://my-shop.ru/shop/product/3456593.html?partner=11581</a>	Метр	0.40
6.	Калька под карандаш ш.84 см (10м) АртикулБДК11-1- 12503		<a href="https://star-tex.ru/item/kalka_pod_karandas_h_sh.84_sm_belogo_tsveta_12503/">https://star-tex.ru/item/kalka_pod_karandas_h_sh.84_sm_belogo_tsveta_12503/</a>	Метр	0.40

**РАСХОДНЫЕ МАТЕРИАЛЫ И ОБОРУДОВАНИЕ, ЗАПРЕЩЕННЫЕ НА ПЛОЩАДКЕ**



1.	Гаджеты				
2.	Телефон				
3.	Планшет				

**ДОПОЛНИТЕЛЬНОЕ ОБОРУДОВАНИЕ, ИНСТРУМЕНТЫ КОТОРОЕ МОЖЕТ ПРИВЕСТИ С СОБОЙ УЧАСТНИК (при необходимости)**




№ п/п	Наименование оборудования или инструмента, или мебели Наименование	Фото необходимого оборудования	Технические характеристики оборудования, инструментов и ссылка на сайт производителя, поставщика	Ед. измерения	Необходимое количество
1.	Ножницы		Портовых	Шт.	1
2.	Лекала		Удобной формы	Шт.	1
3.	Кольшечек или приспособление		Для вывертывания	Шт.	1

4.	Наперсток		По размеру	Шт.	1
5.	Проутожильник		Для выполнения влажно тепловых работ	Шт.	1
6.	разрешается брать с собой на соревновательную площадку из техсредств реабилитации по нозологиям, которые участник использует постоянно, например, специальное кресло-коляску (для участников с проблемами ОДА), слухаслуховой аппарат для участников с проблемами				

#### ОБОРУДОВАНИЕ НА 1-ГО ЭКСПЕРТА

№ п/п	Наименование	Фото необходимого оборудования или инструмента, или мебели	Технические характеристики оборудования, инструментов и ссылка на сайт производителя, поставщика	Ед. измерения	Необходимое кол-во
1.	Стол офисный		1400x600x750	Шт.	1
2.	Стул посетителя офисный		Размеры: 55x80	Шт.	1

#### РАСХОДНЫЕ МАТЕРИАЛЫ НА 1 ЭКСПЕРТА

№ п/п	Наименование	Фото расходных материалов	Технические характеристики оборудования, инструментов и ссылка на сайт производителя, поставщика	Ед. измерения	Необходимое кол-во
1.	Планшет с верхним зажимом		Формат А4 Позволяет делать записи на весу	Шт.	1
2.	Шариковая ручка		Цвет чернил: синий	Шт.	1
3.	Карандаш с ластиком		Пластиковый чернографитный Твердость НВ. Заточен	Шт.	1
4.	Сантиметровая лента		1.5 метра	Шт.	1

#### ОБЩАЯ ИНФРАСТРУКТУРА КОНКУРСНОЙ ПЛОЩАДКИ (при необходимости)

Дополнительное оборудование, средства индивидуальной защиты

№ п/п	Наименование	Фото необходимого оборудования, средства индивидуальной защиты	Технические характеристики оборудования, инструментов и ссылка на сайт производителя, поставщика	Ед. измерения	Необходимое количество
1.	Порошковый огнетушитель ОП-4		Класс В - 55 В Класс А - 2 А	Шт.	1
2.	Флипчарт магнитномаркерный на треноге		Размер доски: 60x90 см. Максимальная высота: 162 см Средняя высота: 125 см Минимальная высота: 96 см Размер упаковки: 65x100x7 см	Шт.	1
3.	Вешалка для готовых изделий напольная		Длина: 145 см. Регулируемая высота: 90-155 см. Ширина: 43 см. Количество перекладин: 1. Максимальная нагрузка: 15 кг. Вешалка напольная предназначена для размещения на ней одежды	Шт.	2
4.	Вешалка- плечики		Возраст: 0 месяцев до 16 лет Вес: 75 грамм Размер 44-46	Шт.	15
5.	Стул для швеи (газлифт)		<a href="https://pod.tiu.ru/p408998503stul-dlya-shvei.html">https://pod.tiu.ru/p408998503stul-dlya-shvei.html</a>	Шт.	30

#### КОМНАТА УЧАСТНИКОВ

№п/п	Наименование	Фото необходимого оборудования или инструмента, или мебели, или расходных материалов	Технические характеристики оборудования, инструментов и ссылка на сайт производителя, поставщика	Ед. измерения	Необходимое количество
1.	Стул посетителя офисный		Размеры: 55x80	Шт.	5

#### ДОПОЛНИТЕЛЬНЫЕ ТРЕБОВАНИЯ К ПЛОЩАДКЕ/КОММЕНТАРИИ

Количество точек электропитания и их характеристики, количество точек интернета и требования к нему, количество точек воды и требования (горячая, холодная)

№ п/п	Наименование	Наименование необходимого оборудования или инструмента, или мебели	Технические характеристики оборудования, инструментов и ссылка на сайт производителя, поставщика	Ед. измерения	Необходимое кол-во
1.	Рабочее место	Электрическая розетка	4,5 кВт <a href="https://www.elfort.ru/">https://www.elfort.ru/</a>	Точка	1
2.	Рабочие места	Электрическая розетка	Общая мощность приблизительно 68 кВт <a href="https://www.elfort.ru/">https://www.elfort.ru/</a>	Точка	15
3.	Сетевые удлинители	С фильтром 3 розетки	220V	Шт.	40
4.	Вода			Шт.	1

### 8. Минимальные требования к оснащению рабочих мест с учетом всех основных нозологий.

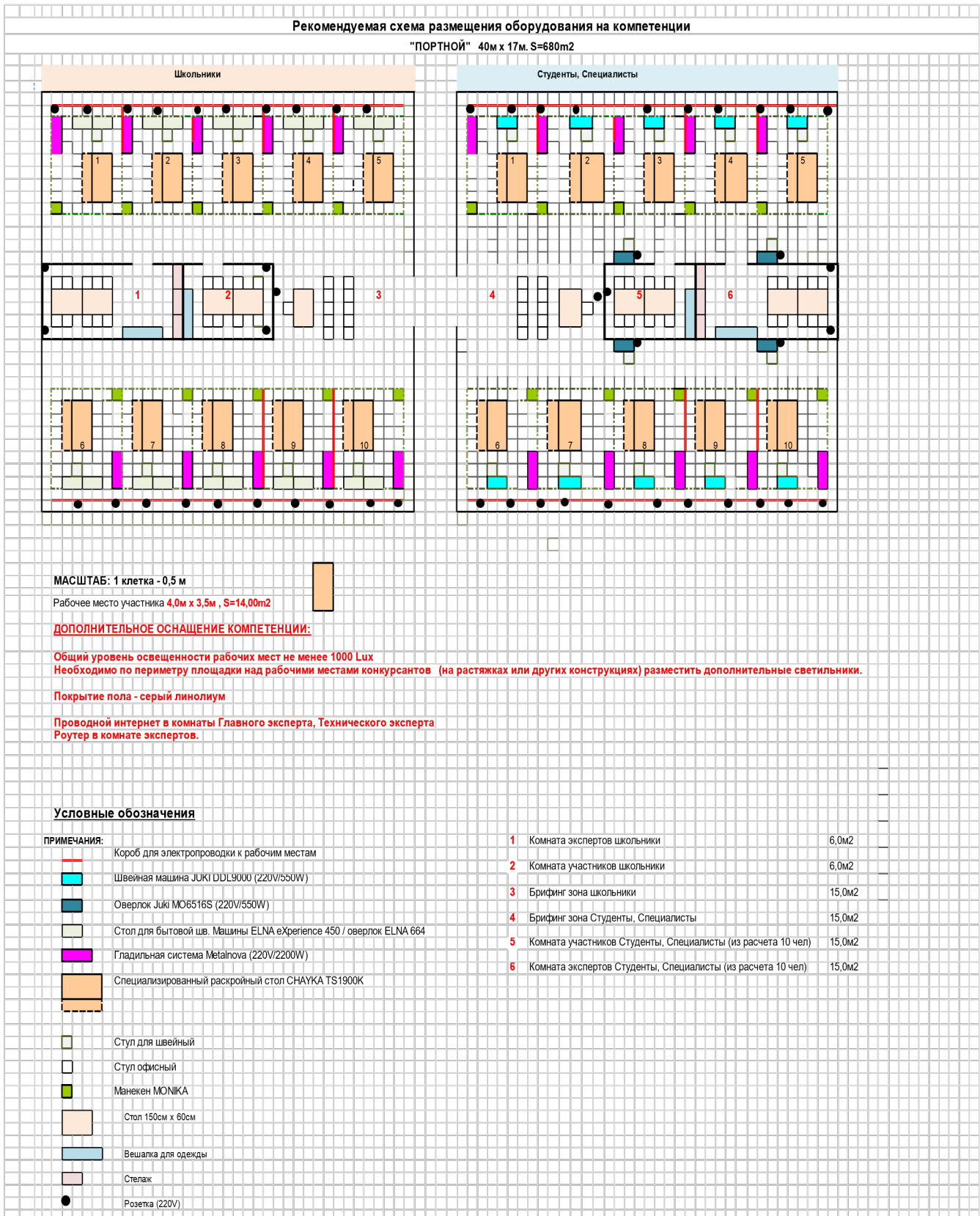
Виды нозологий	Площадь, м.кв.	Ширина прохода между рабочими местами, м.	Специализированное оборудование, количество.
<b>Рабочее место участника с нарушением слуха</b>	Площадь зоны на 1 учащегося следует принимать не менее 2,5 м <sup>2</sup> ; При кабинетах должны предусматриваться лаборантские площадью не менее 16 м <sup>2</sup> .	В специализированных учебных заведениях расстояние между рядами столов - не менее 0,6 м; между столами в ряду - не менее 0,5 м; между рядами столов и стенами без оконных проемов - не менее 0,7 м; между рядом столов и стеной с оконными проемами - не менее 0,5 м.	Сурдопереводчик Звукоусиливающая аппаратура, телефон громкоговорящий <a href="http://files.stroyinf.ru/data2/1/4293772/4293772221.htm">http://files.stroyinf.ru/data2/1/4293772/4293772221.htm</a>
<b>Рабочее место участника с нарушением зрения</b>	Площадь зоны на 1 учащегося аппарата - более 3 м <sup>2</sup> Площадь ученического стола 1 м ширины и 0,6 м глубины для размещения брайлевской литературы и тифлосредств	Расстояние между рядами столов - не менее 0,6 м; между столами в ряду - не менее 0,5 м; между рядами столов и стенами без оконных проемов - не менее 0,7 м; между рядом столов и стеной с оконными проемами - не менее 0,5 м	Увеличители, лупы <a href="http://proforient.fmcsपो.ru/documents/metodics/rekomendatsii/perechen_oborudovaniya">http://proforient.fmcsपो.ru/documents/metodics/rekomendatsii/perechen_oborudovaniya</a>

<b>Рабочее место участника с нарушением ОДА</b>	Минимальный размер зоны на одно место с учетом подъезда и разворота коляски равен 1,8 х 1,8 м. Площадь зоны на 1 учащегося аппарата - более 3 м <sup>2</sup>	В учебных мастерских, используемых инвалидами на креслах-колясках, ширина основного прохода, а также расстояние между станками должны быть не менее 1,6 м	Оснащение (оборудование) специального рабочего места оборудованием, обеспечивающим реализацию эргономических принципов (максимально удобное) Установка трансформируемых предметов мебели (столы, стулья). Стол – с изменяемыми высотой и наклоном. Стул – с изменяемым положением сиденья (наклон и высота) и с подставкой для ног <a href="http://meganorm.ru/Data2/1/4293784/4293784706.htm">http://meganorm.ru/Data2/1/4293784/4293784706.htm</a> На рабочее место участника с нарушением ОДА (пользующихся инвалидной коляской) предусмотрена замена промышленных швейных машин на бытовые швейные машины).
<b>Рабочее место участника с соматическими заболеваниями</b>	Площадь зоны на 1 учащегося в учебных кабинетах следует принимать не менее 2,5 м <sup>2</sup> ;	Объем производственных помещений на одного работающего инвалида принимается не менее 15 куб. м; площадь - не менее 4,5 кв. м; высота - не менее 3,2 м. Технологическое оборудование, площадь проходов, проездов, промежуточного складирования материалов и готовой продукции в указанную площадь не входит.	Рабочие места при их расположении в непосредственной близости от окон должны быть защищены от перегрева в летнее время солнцезащитными устройствами <a href="http://base.garant.ru/12167594/53f89421bbdaf741eb2d1ecc4ddb4c33/#friends#ixzz5KnC4RBUq">http://base.garant.ru/12167594/53f89421bbdaf741eb2d1ecc4ddb4c33/#friends#ixzz5KnC4RBUq</a>
<b>Рабочее место участника с ментальными нарушениями</b>	Площадь зоны на 1 учащегося с нарушением интеллекта в учебных кабинетах следует принимать не менее 2,5 м <sup>2</sup>	В специализированных учебных заведениях расстояние между рядами столов - не менее 0,6 м; между столами в ряду - не менее 0,5 м; между рядами столов и стенами без оконных проемов - не менее 0,7 м; между рядом столов и стеной с оконными проемами - не менее 0,5 м.	Расстановка мебели так, чтобы у работника исключались наклоны туловища. Размещение полок и стеллажей не выше роста среднестатистического человека <a href="http://base.garant.ru/12167594/53f89421bbdaf741eb2d1ecc4ddb4c33/#friends#ixzz5KnC4RBUq">http://base.garant.ru/12167594/53f89421bbdaf741eb2d1ecc4ddb4c33/#friends#ixzz5KnC4RBUq</a>

В соответствии с медицинскими показаниями участникам может быть разрешено использовать необходимое оборудование – дополнительные источники освещения, увеличивающие линзы и т.п. Всё должно быть заранее согласовано с главным экспертом.



## 9. Схема застройки соревновательной площадки.



## 10. Требования охраны труда и техники безопасности.

**Инструкция по пожарной безопасности в учебно-производственных швейных мастерских ИОТ 055 - 2016**

## **1. Общие требования безопасности**

1.1. Настоящая инструкция устанавливает основные требования безопасности в учебнопроизводственных швейных мастерских в соответствии с требованиями «Правил пожарной безопасности в Российской Федерации» ППБ 01-03 (в дальнейшем Правил).

1.2. Лица, виновные в нарушении Правил, в зависимости от характера нарушений и их последствий, несут ответственность в дисциплинарном, административном или судебном порядке.

1.3. Ответственность за противопожарное состояние учебно-производственной швейной мастерской возлагается на заведующего мастерской

1.4. Помещения мастерских должны постоянно содержаться в чистоте. Отходы (обрезки ткани, ниток), следует собирать и ежедневно выносить в контейнеры. Влажную уборку проводить ежедневно.

1.5. Огнетушители должны размещаться в легкодоступных местах на высоте не более 1,5 м, где исключено их повреждение, попадание на них прямых солнечных лучей, непосредственное воздействие отопительных и нагревательных приборов.

1.6. Все эвакуационные проходы должны быть свободными, двери должны открываться в направлении выхода из помещения здания.

1.7. В мастерской на видном месте должна быть вывешена табличка с номером телефона вызова пожарной охраны (01)

1.8. В коридорах, на лестничных клетках и дверях, эвакуационных выходах должны иметься предписывающие и указательные знаки безопасности. Двери эвакуационных выходов закрываются только изнутри с помощью легко открывающихся запоров.

1.9. Проектирование, монтаж, эксплуатацию электрических сетей, электроустановок и электротехнических изделий, а также контроль за их техническим состоянием необходимо осуществлять в соответствии с требованиями нормативных документов по электроэнергетике.

1.10. Неисправные электросети и электрооборудование немедленно отключать до приведения их в пожаробезопасное состояние.

1.11. Электронагревательные приборы, настольные лампы, вентиляторы, радиоприемники и другие токоприемники должны включаться в сеть только через штепсельные соединения заводского изготовления.

1.12. Каждый работающий в мастерской эксперт и участники обязаны знать и выполнять Правила пожарной безопасности и не допускать действий, приводящих к возгоранию или пожару, знать местонахождение огнетушителей, уметь пользоваться ими.

1.13. По окончании рабочего дня необходимо убрать материалы и заготовки со столов швейных машин и сложить их в отведенное место.

Обесточить электрооборудование.

## **2. Запрещается**

2.1. Курение на территории и в помещениях (Федеральный закон от 23.02.2013 г. № 15-ФЗ ст.12, ч.1 «Об охране здоровья граждан от воздействия окружающего табачного дыма и потребления табака»).

2.2. Использовать электроприемники в условиях, не соответствующих требованиям инструкций организаций-изготовителей, или приемники, имеющие неисправности, которые в соответствии с инструкцией по эксплуатации могут привести к пожару, а также эксплуатировать электропровода и кабели с поврежденной или потерявшей защитные свойства изоляцией.

2.3. Пользоваться электроутюгами, электроплитками, электрочайниками и другими нагревательными приборами, не имеющими устройств тепловой защиты, без подставок из негорючих теплоизоляционных материалов, исключающих опасность возникновения пожара.

2.4. Пользоваться поврежденными розетками, выключателями, рубильниками и другим не исправным оборудованием.

2.5. Применять нестандартные (самодельные) электронагревательные приборы, использовать некалиброванные плавкие вставки или другие самодельные аппараты защиты от перегрузки и короткого замыкания.

2.6. Применять для целей отопления нестандартные электронагревательные приборы.

2.7. Обертывать электролампы и светильники бумагой, тканью и другими горючими материалами, а также эксплуатировать светильники со снятыми колпаками (рассеивателями), предусмотренными конструкцией светильника.

2.8. Загромождать эвакуационные пути и выходы (в том числе проходы, коридоры, тамбуры, лестничные клетки, марши лестниц, двери) различными материалами, изделиями, мусором и другими предметами, а также забивать двери эвакуационных выходов.

2.9. Загромождать подходы к противопожарному инвентарю и общему силовому рубильнику.

2.10. Оставлять без присмотра включенные электроприборы.

### **3. Действия при возникновении пожара**

3.1. При обнаружении пожара или возгорания немедленно сообщить по телефону 01 о возникновении пожара в пожарную охрану (при этом необходимо назвать адрес объекта, место возникновения пожара, а также сообщить свою фамилию), поставить в известность руководство колледжа.

3.2. Ответственный за пожарную безопасность (мастер производственного обучения) оповещает людей о пожаре, организует эвакуацию людей, осуществляет общее руководство по тушению пожара с помощью первичных средств пожаротушения.

3.3. При возникновении возгорания немедленно обесточить электросеть за исключением осветительной сети.

3.4. В случае возгорания масел, электрических проводов следует пользоваться песком, углекислотными или порошковыми огнетушителями.

3.5. По прибытии пожарного подразделения мастер производственного обучения обязан проинформировать руководителя тушения пожара о конструктивных и технологических особенностях здания швейных мастерских, принятых мерах и других сведениях, необходимых для успешной ликвидации пожара.

### **Инструкция по охране труда для портных на ручных операциях**

Перед началом работы проверить свое рабочее место; убедиться, что оно достаточно освещено и не загромождено.

1. Проверить исправность используемых в работе инструментов и приспособлений.

2. При использовании игл в работе: не брать иглу в рот, не отрывать нитку зубами, пользоваться наперстком, не накалывать иглу в одежду для ее временного хранения (т.к. игла может проникнуть в тело), хранить иглы в специальных мягких подушечках в отведенном месте, не бросать на пол сломанные иглы, случайно упавшую иглу поднять с пола.

3. При использовании в работе ножей, ножниц, колышков и прочих приспособлений:

острие инструмента направлять от себя в безопасном положении, не наклоняться низко к рабочему инструменту во избежание травмирования глаз и лица, соблюдать осторожность и не отвлекаться во время работы, хранить инструмент на рабочем месте в отведенных местах.

4. По окончании работы убрать инструмент в отведенное место, тщательно убрать рабочее место.

### **Инструкция по охране труда для портных, работающих на стачивающих и специальных машинах всех типов**

1. Перед началом работы убедиться в исправности спецодежды, застегнуть ее на все пуговицы, волосы убрать под головной убор.
2. Проверить свое рабочее место, убедиться в исправности машины на холостом ходу.
3. Заправку нитей, смену иглы, регулировку длины петли производить только при выключенном электродвигателе.
4. Изделие придерживать руками по обе стороны иглы.
5. Во избежание захвата волос и удара нитепритягивателем не наклоняться низко к машине.
6. Снижать скорость машины на утолщенных швах.
7. При выполнении работ с применением спецприспособлений и инструмента острые концы их должны быть направлены только от себя в безопасном направлении.
8. Запрещается класть ножницы и нитки около приводного ремня. Хранить их необходимо в специально отведенном месте.
9. Запрещается касаться иглы, открывать оградительные и предохранительные приспособления, снимать и надевать приводной ремень на ходу машины.
10. Случайно попавшие в приводной ремень нитки, кусочки ткани и прочее доставать при выключенном электродвигателе.
11. Чистку и смазку машины производить при выключенном электродвигателе. При этом поворачивать машину на шарнирных петлях обеими руками.
12. При замене игл пользоваться отверткой. Закрепляя иглодержатель правой рукой, левую руку держать выше уровня отвертки.
13. Отработанные или сломанные иглы не бросать на пол, а складывать в определенное место.
14. При любых перерывах в работе выключать машину.
15. По окончании работы выключить, вычистить и смазать машину. Убрать инструмент в отведенное для него место. Тщательно убрать рабочее место.

### **Инструкция по охране труда для портных, работающих на электрических утюгах (парогенераторах и пресса)**

1. Перед началом работы убедиться в исправности одежды, застегнуть ее на все пуговицы, волосы убрать под головной убор.
2. Проверить свое рабочее место, убедиться в исправности утюга и подставки для утюга (парогенератора, пресса).
3. Во избежание ожогов работать утюгом (парогенератором, прессом) осторожно.
4. Не перегревать утюг (парогенератор, пресс) во избежание возникновения пожара.
5. Не стучать утюгом (парогенератором) по обрабатываемым изделиям, во избежание расшатывания утюгом в соединениях токоведущих частей с корпусом.
6. Увлажнять изделия или детали только пульверизатором.
7. При любой неисправности, особенно при ощущении тока, выключить утюг (парогенератор, пресс) и сообщить мастеру.
8. После устранения неисправностей приступить к работе с разрешения мастера.
9. При любых перерывах в работе выключать утюг (парогенератор, пресс).
10. По окончании работы выключить утюг (парогенератор, пресс), тщательно убрать рабочее место.