

Открытая олимпиада профессионального мастерства среди обучающихся профессиональных образовательных организаций с ограниченными возможностями здоровья и инвалидностью в Свердловской области

УТВЕРЖДАЮ  
Региональный центр  
развития движения «Абилимпикс»

Руководитель  Чешко С.Л.  
«20» февраля 2024г.

**КОНКУРСНОЕ ЗАДАНИЕ**  
по профессии  
**ШВЕЯ /Оператор швейного оборудования / Портной**



Екатеринбург 2024

**Открытая олимпиада профессионального мастерства среди обучающихся профессиональных образовательных организаций с ограниченными возможностями здоровья и инвалидностью в Свердловской области**

Конкурсное задание для проведения регионального этапа Олимпиады профессионального мастерства среди обучающихся ПОО Свердловской области, по основной программе профессионального обучения – программе профессиональной подготовки по профессии «19601 ШВЕЯ», (адаптированной для лиц с ограниченными возможностями здоровья), 2024год

Разработчики:

Шеломова Юлия Павловна, заместитель директора по УПР, преподаватель ВКК

Карташова Елена Дмитриевна, старший мастер

Правообладатель: ГАПОУ СО «Областной техникум дизайна и сервиса», г. Екатеринбург

Конкурсное задание рассмотрено на заседании цикловой комиссии швейного профиля ГАПОУ СО ГАПОУ СО «Областной техникум дизайна и сервиса», г. Екатеринбург

**Открытая олимпиада профессионального мастерства среди обучающихся профессиональных образовательных организаций с ограниченными возможностями здоровья и инвалидностью в Свердловской области**

Олимпиада профессионального мастерства среди обучающихся с ограниченными возможностями здоровья и инвалидностью, представляет собой соревнование, предусматривающее выполнение практико-ориентированных конкурсных заданий по профессии «Швея».

Конкурсное задание Олимпиады направлено на выявление профессиональной подготовки участников Олимпиады (далее – участники), владения профессиональной лексикой, умения применять современные технологии, а также на мотивацию участников к применению творческого подхода к профессиональной деятельности и высокой культуры труда.

Олимпиада включает в себя выполнение профессионального комплексного задания, нацеленного на демонстрацию знаний, умений, опыта в соответствии с видами профессиональной деятельности при прохождении практического тура.

### **Практический тур**

Задание содержит наиболее значимые для работы швеи умения:

- рационально организовывать рабочее место для ручных, машинных и влажно-тепловых работ;
- выполнять ручные, машинные, влажно-тепловые работы;
- обрабатывать узлы и детали швейного изделия;
- выполнять сборку швейного изделия;
- контролировать качество выполненной работы.

Оценка практического задания производится в соответствии с утвержденными критериями по бальной системе.

Максимально возможное количество баллов за задание – 100 баллов.

Время выполнения – 3,5 часа.

**Открытая олимпиада профессионального мастерства среди  
обучающихся профессиональных образовательных организаций  
с ограниченными возможностями здоровья и инвалидностью  
в Свердловской области**

**ПАМЯТКА**

**участника по выполнению практического тура**

**Уважаемые конкурсанты!**

Проведение олимпиады проходит в 1 этап, выполнение практического задания.

Перед началом проведения конкурса главный эксперт проводит жеребьевку, для определения номера участника.

Для участников:

- проводится инструктаж по технике безопасности;
- знакомство с рабочими местами и предоставляемым оборудованием;
- проверка исправности и работы швейного, утюжильного и иного оборудования.

Время выполнения практического задания – 3,5 часа.

1. Участникам представляется техническое задание: технический рисунок модели и технологическая карта изготовления швейного изделия.
2. Для изготовления изделия - организатор областного тура каждому участнику предоставляет раскроенные детали швейного изделия с припусками на обработку из хлопчатобумажной ткани, нитки для машинных и ручных работ.
3. Для изготовления изделия участники должны иметь свои инструменты и приспособления. Содержание швейной коробки должно соответствовать инфраструктурному листу.
4. По окончании работы конкурсантами должно быть представлено готовое швейное изделие.

Для обеспечения равных условий участникам запрещается использовать на площадке иное оборудование и материалы, кроме тех, что предоставлены организаторами.

При выполнении задания внешний вид участников должен соответствовать требованиям безопасности труда и санитарным нормам.

При несоблюдении условий олимпиады, грубых нарушениях правил безопасности труда участник олимпиады по решению экспертной группы отстраняется от дальнейшего выполнения практического задания!

**Открытая олимпиада профессионального мастерства среди обучающихся профессиональных образовательных организаций с ограниченными возможностями здоровья и инвалидностью в Свердловской области**

**Критерий оценивания выполнения задания**

№	Критерий оценки	Максимальные баллы
1	2	3
<b>Пошив женских шорт - Бермуды</b>		-
1.	Организация рабочего места во время выполнения работы и после ее окончания: рационально организует рабочее место для выполнения различных видов работ: <ul style="list-style-type: none"> <li>- Ручных;</li> <li>- Машинных;</li> <li>- ВТО</li> </ul>	6,0
2.	Наличие спецодежды (фартук, головной убор, удобная обувь)	4,0
3.	Соблюдение техники безопасности при выполнении: <ol style="list-style-type: none"> <li>1. Ручных работ (работа с наперстком, хранение игл и булавок в игольнице, использование приспособлений при обрезании ниток, соблюдение правильной рабочей позы)</li> <li>2. Машинных работ (заправка ниток, замена иглы проводится при выключенном двигателе, хранение инструментов во время работы машины не около движущих частей машины)</li> <li>3. ВТО (правила проверки нагрева рабочей поверхности утюга, работы с электрооборудованием)</li> </ol>	6,0
4.	<u>Общее эстетическое восприятие</u> <ul style="list-style-type: none"> <li>- внешний вид изделия;</li> <li>- отсутствие загрязнений, следов мела, мелкого мусора;</li> <li>- качество выполнения влажно-тепловых работ: отсутствие «навалов»; сожжённой ткани, чёткость линий заутюженных швов, морщин, складок, разрезов, заломов и перекосов; пролегания швов.</li> </ul>	6,0
<b>Соблюдение заданных основных параметров</b>		-
5.	Длина изделия	2,0
6.	Ширина притачного пояса в готовом виде	2,0
7.	Расстояние от середины шорт до накладного кармана	2,0
8.	Длина входа в карман	2,0
9.	Ширина изделия по низу	2,0
10.	Ширина шва подгибки низа шорт	2,0
11.	Отделочная строчка по низу шорт шириной	2,0
<b>Качество сборки</b>		-
<b>Обработка</b>		-
12.	<u>Обработка боковых швов:</u> <ul style="list-style-type: none"> <li>- соблюдение ширины швов;</li> <li>- качество строчек;</li> <li>- отсутствие нарушения целостности строчек;</li> <li>- одинаковая длина швов;</li> <li>- отсутствие разнонаправленности шва по всей его длине;</li> <li>- качество выполнения утюжки узла</li> </ul>	12,0

**Открытая олимпиада профессионального мастерства среди обучающихся профессиональных образовательных организаций с ограниченными возможностями здоровья и инвалидностью в Свердловской области**

13.	<u>Обработка шаговых швов:</u> <ul style="list-style-type: none"> <li>– одинаковая ширина шва, отсутствие искривления строчек и швов;</li> <li>– качество строчек;</li> <li>– отсутствие разнонаправленности шва по всей его длине;</li> <li>– качество выполнения утюжки узла</li> </ul>	8,0
14.	<u>Обработка среднего шва:</u> <ul style="list-style-type: none"> <li>– одинаковая ширина шва, отсутствие искривления строчек и швов;</li> <li>– качество строчек;</li> <li>– отсутствие разнонаправленности шва по всей его длине;</li> <li>– наличие всех строчек стачивания;</li> <li>– средний шов стачен двумя строчками</li> </ul>	10,0
15.	<u>Обработка верхнего среза шорт притачным поясом</u> <ul style="list-style-type: none"> <li>– качество строчек;</li> <li>– отсутствие перекоса или смещения на участке пояса;</li> <li>– качество выполнения утюжки узла;</li> <li>– равномерность сборки на эластичную тесьму</li> <li>– качественно выполнены закрепки резинки на центральной части пояса</li> </ul>	10,0
16.	<u>Качество обработки низа изделия:</u> <ul style="list-style-type: none"> <li>– качество строчки (отсутствие пропусков стежков, нарушения целостности, натяжения или слабины материала и нитей в строчках);</li> <li>– подгибка низа не перекручена;</li> <li>– совпадение швов стачивания со швами на подгибке;</li> <li>– отсутствие перекоса шва подгибки;</li> <li>– подгибка низа одинаковая по всей длине;</li> <li>– подгибка низа левой и правой части шорт одинаковая;</li> <li>– качество утюжки узла в целом</li> </ul>	14,0
17.	<u>Качество выполнения ВТО:</u> <ul style="list-style-type: none"> <li>– отсутствие пролегания швов;</li> <li>– отсутствие лас и опалов;</li> <li>– отсутствие складок, заминов;</li> <li>– качество чистки изделия (отсутствие необрезанных ниток, комочков);</li> <li>– товарный вид изделия (отсутствие повреждений и дефектов, масляных пятен)</li> </ul>	10,0
<b>Общее количество баллов</b>		<b>100,0</b>

**Открытая олимпиада профессионального мастерства среди обучающихся профессиональных образовательных организаций с ограниченными возможностями здоровья и инвалидностью в Свердловской области**

**1. ИНФРАСТРУКТУРНЫЙ ЛИСТ**

**1.1 Оборудование, предоставляемое на площадке**

Наименование	Количество на 1 участника	Примечание
Рабочий стол с гладкой поверхностью	1	для ручных работ
Стул	1	
Промышленная стачивающая машина (Typical)	1	для машинных работ
Промышленная крайобметывающая машина, оверлок (Typical, JACK)	1 ед. на 2 участника	для машинных работ
Светильник местный	1	на всех машинных местах
Гладильная доска LELIT 070	1 ед. на 2 участника	
Утюг	1 ед. на 2 участника	
Мусорная корзина	1	
Совок, веник	1	на несколько участников
Вода питьевая бутилированная	1	
Стаканчики	2	

**1.2 Материалы, предоставляемые организаторами олимпиады**

Наименование	Количество на 1 участника	Примечание
Готовый крой основных деталей	1 комплект	Ткань хлопчатобумажная
Нитки швейные (полиэстер)	2 шт	В цвет основного материала

**1.3 Список инструментов и приспособлений, которые необходимо иметь участнику (Toolbox)**

Наименование	Количество на 1 участника	Примечание
Иглы для ручных работ	2	№ 1,3
Наперсток	1	по размеру участника
Ножницы для мелких работ	1	
Сантиметровая лента	1	
Булавки портновские	1 упаковка	
Кольшеч	1	на усмотрение участника
Линейка металлическая	1	не более 50 см
Мел портновский	1	
Нитевдеватель	1	на усмотрение участника
Распарыватель	1	на усмотрение участника
Спец. одежда: фартук, косынка, сменная обувь (резинка для длинных волос)	1 комплект	

**Открытая олимпиада профессионального мастерства среди обучающихся профессиональных образовательных организаций с ограниченными возможностями здоровья и инвалидностью в Свердловской области**

## 2. ПРАКТИЧЕСКИЙ ТУР

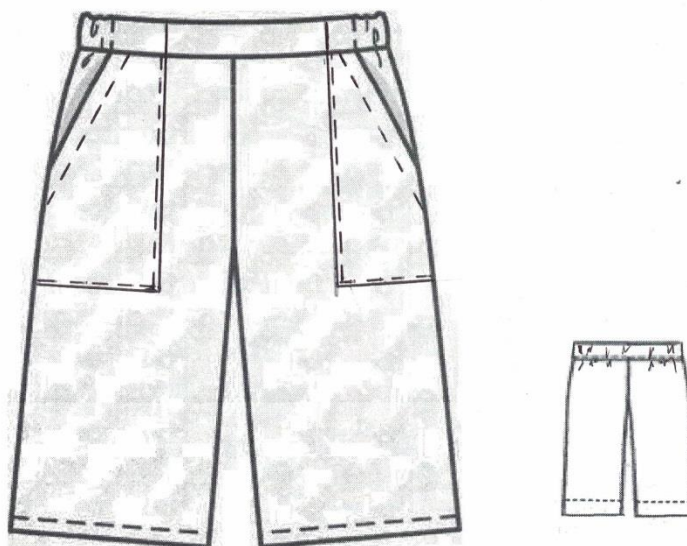
**Время выполнения практического задания – 3,5 часа**

**ЗАДАНИЕ:** Пошив женских шорт-бермуды из хлопчатобумажной ткани.

### 2.1 Описание внешнего вида женских шорт - бермуды

Женские шорты-бермуды прямого силуэта, из смесовой х/б ткани. Длина в готовом виде по боковому шву 50 см. Верхний срез бермуд обработан притачным поясом, на резинке. Центральная часть пояса по передней половине бридж продублирована, без резинки. На передней половине бермуд выполнены накладные карманы. По линии входа в карман, отделочная строчка шириной шва 2.0 см. Низ изделия обработан швом в подгибку с закрытым срезом. Ширина шва в готовом виде 3.0 см. Ширина шва настрачивания накладного кармана равна 0.2 см.

### 2.2 Технический рисунок



### 2.3 Спецификация основных и прокладочных деталей кроя

№ п/п	Наименование детали	Количество деталей
1.	Передняя половинка шорт	2 детали
2.	Задняя половинка шорт	2 детали
3.	Карман	2 детали
4.	Пояс	1 деталь
5.	Прокладочная деталь для центральной части пояса	1 деталь
6.	Прокладочная деталь для припуска на подгибку по линии входа в карман	2 детали



**Открытая олимпиада профессионального мастерства среди обучающихся профессиональных образовательных организаций с ограниченными возможностями здоровья и инвалидностью в Свердловской области**

**2.4 Технологическая последовательность обработки шорт**

№ п/п	Наименование операции	Технические условия (ТУ)
<b>1. Проверка деталей кроя шорт-Бермуды</b>		
<b>2. Обработка и соединение накладных карманов</b>		
2.1	Продублировать припуск на подгибку по линии входа в карман	- с изнаночных сторон деталей карманов
2.2	Обметать срез припуска по линии входа в карман	- с лицевой стороны деталей карманов
2.3	Заутюжить срез припуска по линии входа в карман	- ширина подгибки 3,0 см
2.4	Застрочить припуски на подгибку	- ширина шва 2,5 см <i>краевой шов в подгибку с открытым срезом</i>
2.5	Заутюжить припуски боковой и нижней сторон детали накладного кармана	- ширина припуска 1,0 см, с изнаночной стороны детали по двум сторонам
2.6	Приколоть карман по намеченным линиям - месторасположения карманов	- на лицевой стороне передних половинок
2.7	Настрочить детали карманов двойной параллельной строчкой: 1 строчка 2 строчка	- ширина шва - 0,1 – 0,2 см от сгиба - на расстоянии 0,5-0,7 см от первой
2.8	Проложить вспомогательные строчки по карманам вдоль верхнего и боковых срезов передних половинок шорт	- ширина шва 0,5 см <i>соединительный накладной шов с открытыми срезами</i>
2.9	Приутюжить	
<b>3. Соединение боковых швов шорт</b>		
3.1	Стачать боковые швы	- со стороны передних половинок шорт, ширина шва 1,0 см
3.2	Обметать припуски стачивания боковых швов	- со стороны передних половинок шорт
3.3	Заутюжить припуски швов стачивания	- на задние половинки шорт
<b>4. Соединение шаговых швов шорт</b>		
4.1	Стачать шаговые швы	- со стороны передних половинок шорт, ширина шва 1,0 см
4.2	Обметать припуски шаговых швов	- со стороны передних половинок шорт
4.3	Заутюжить припуски шаговых швов	- на задние половинки шорт

**Открытая олимпиада профессионального мастерства среди обучающихся профессиональных образовательных организаций с ограниченными возможностями здоровья и инвалидностью в Свердловской области**

<b>5. Соединение средних швов</b>		
5.1	Стачать средние швы передних и задних половинок шорт	- совмещая шаговые швы - ширина шва 1,0 см - двойной строчкой
5.2	Обметать припуски среднего шва	- со стороны левой половинки
5.3	Заутюжить припуски среднего шва	- на правую половинку на участке верхних срезов 10-15см, на остальном участке на ребро
<b>6. Обработка верхнего среза шорт притачным поясом с эластичной тесьмой</b>		
6.1	Продублировать центральную часть пояса	- с изнаночной стороной
6.2	Заутюжить деталь пояса вдоль пополам	- изнаночной стороной внутрь
6.2	Расправить и стачать концы детали пояса, проложить строчку по срезу пояса, в круговую, между контрольными знаками	- ширина шва 0,8 см
	вставить резинку через центральную часть и закрепить её концы (по контрольным знакам)	- ширина шва 1,0 см <i>соединительный стачной шов вразутюжку</i> - <i>двойной строчкой</i>
6.3	Притачать готовый пояс к верхнему срезу шорт	- со стороны пояса, ширина шва 1,0 см <i>соединительный стачной шов взаутюжку</i>
6.4	Обметать припуски шва притачивания пояса	- со стороны пояса
6.5	Заутюжить припуски шва притачивания	- на шорты
<b>7. Обработка низа шорт</b>		
7.1	Заутюжить припуски на подгибку низа шорт	- на изнаночную сторону, ширина припуска на подгибку 4 см (3 см-внеш. и 1,0 см-внутр.) <i>краевой шов вподгибку с закрытым срезом</i>
7.2	Застрочить припуски на подгибку низа шорт	- с изнаночной стороны изделия (ширина шва 0,1-0,2см)
7.3	Приутюжить низ изделия	
<b>8. Выполнить окончательную отделку изделия</b>		
8.1	Проверить качество готового изделия	
8.2	Очистить изделие от производственного мусора	
8.3	Выполнить окончательное ВТО изделия	

*Примечание: Выбор приёмов обработки и последовательности выполнения работ остается за участником.*